



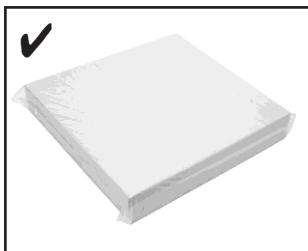
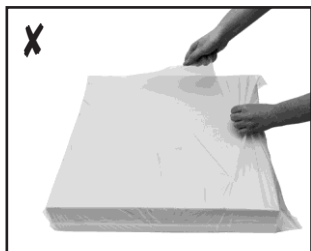
NAUDOJIMO INSTRUKCIJOS



Turinys

Lietuvių

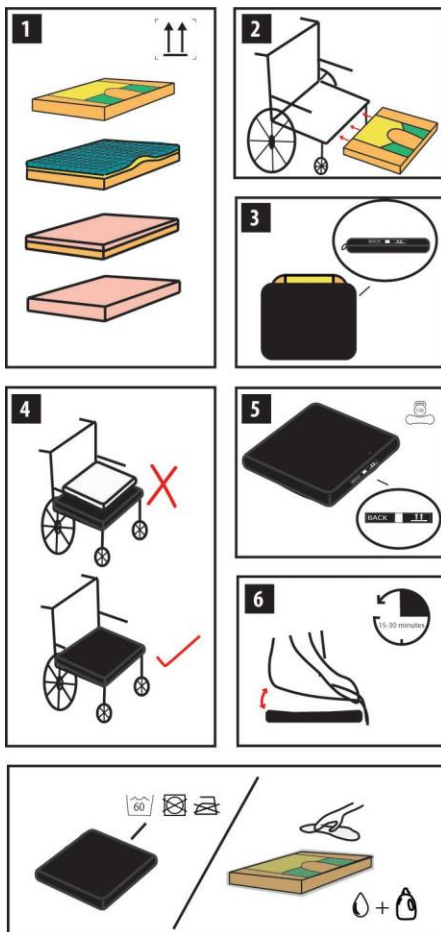
Relax Wheelchair Cushions and Seating Solutions



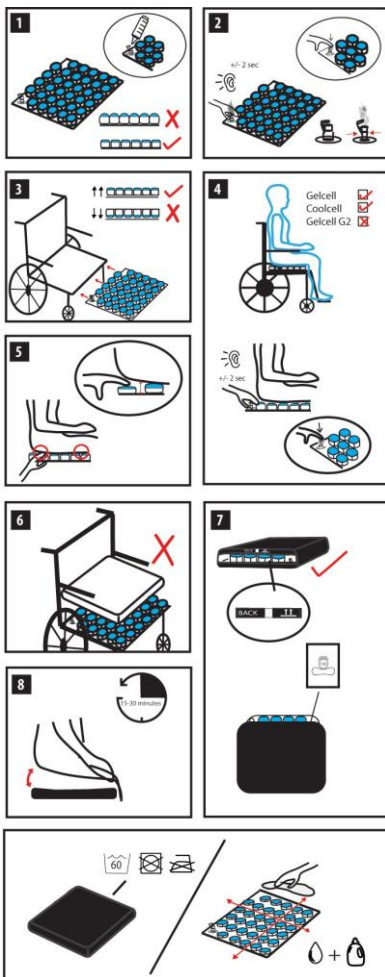
Trulife Priemonių kodai

Priemonė kodas	Pagalvėlės pavadinimas
RT001	Trio su juodu užvalkalu
RD003	Duogel su juodu užvalkalu
RD006	Duogel su valomu užvalkalu
RDP003	Duo-Profile su juodu užvalkalu
RDP006	Duo-Profile su valomu užvalkalu
RDP009	Duo- Profile su Spacer užvalkalu
RG004	Gelcell su juodu užvalkalu
RG002	Gelcell su Spacer užvalkalu
RG005	Gelcell G2 su juodu užvalkalu
RC002	CoolCell su Spacer užvalkalu
RC004	CoolCell su juodu užvalkalu
RE005	Easy su juodu valomu užvalkalu
REH005	Easy High Profile su juodu valomu užvalkalu
RG003	Gelcell G2 su Pacer užvalkalu

Duogel/Duo-Profile/Easy/Easy High/Trio



Gelcell/Gelcell G2/Coolcell



„RELAX“ pagalvėlės naudojimas

„RELAX“ pagalvėlių asortimentas skirtas neįgaliųjų vežimėlių naudotojams ir riboto judumo žmonėms, kurie ilgą laiką praleidžia sėdimoje padėtyje, suteikti atramą, paskirstyti svorį ir slėgį.

„Trulife Relax“ asortimentas sukurtas padėti paskirstyti svorį ir slėgį ir patogiam sėdėjimui užtikrinti. Vis dėlto jokia pagalvėlė negali visiškai pašalinti sėdėjimo slėgio arba užkirsti kelią odos dangalų pažeidimui. „Relax“ pagalvėlė nepakeičia geros odos priežiūros, įskaitant tinkamą mitybą, švarą ir reguliarią svorio perkėlimą / slėgio sumažinimą. Be to, jei numatoma ilgai sėdėti, kiekviena pagalvė turėtų būti išbandyta po kelias valandas, o gydytojas apžiūrėti jūsų odos būklę ir įsitikinti, kad nuo slėgio nesusidaro raudonos dėmės.

- Kiekvieną „RELAX“ pagalvę rekomenduojama naudoti su pridėdamu užvalkalu.
- Įsitikinkite, kad pagalvėlės nugarėlė, kur pažymėta, pritvirtinta prie kėdės atlošo, o viršutinis paviršius, jei pažymėtas, nukreiptas į viršų, kaip nurodyta angoje esančioje etiketėje.
- Papildomų paminkštinių ar užvalkalų naudojimas gali sumažinti pagalvėlės efektyvumą.
- Vidinę pagalvę reikėtų reguliariai tikrinti - jei ji pažeista, jos naudoti negalima.
- Užvalkalo, jei jis pažeistas, naudoti negalima.
- Uždėdami pagalvėlės užvalkalą, įsitikinkite, kad pagalvėlės galinė dalis yra nukreipta į užvalkalo galinę dalį
- Labai svarbu reguliariai pakeisti naudotojo padėtį.
- Jei jūsų neįgaliųjų vežimėlio ir sėdynių „RELAX“ pagalvėlė buvo veikiamą ekstremalių temperatūrų (-20 °C / -4 °F arba 40 °C / 104 °F), prieš naudojimą palaukite, kol jos temperatūra nusistovės į kambario temperatūrą.
- Norint išvengti kryžminio užteršimo, svarbu išvalyti pagalvėlę ir užvalkalą prieš pasikeičiant jos vartotojui.
- Vežimėlių ir sėdynių „RELAX“ pagalvėlėms suteikiama garantija dėl gamybos defektų, kuri galioja 2 metus nuo pagaminimo datos.
- Svorio ribos nurodytos ant „Relax“ neįgaliųjų vežimėlio ir sėdynių pagalvėlių užvalkalo.
- Svarbu pažymėti, kad didėjant svoriui, slėgio mažinimas nebus toks efektyvus.
- Visus gaminius laikykite ant lygaus paviršiaus.
- Ant bet kurio gaminio nedėkite sunkių ar aštrių daiktų.

Kaip išmesti

- Bet kokia atliekų išmetimo praktika turi atitikti visus vietinius ir nacionalinius įstatymus ir kitus teisės aktus. Visas jūsų „RELAX“ pagalvėlei naudotas pakavimo medžiagas galima perdirbti.
- Gražinant gaminį, prieš dedant į sandarų plastikinį maišelį, užvalkalą reikia nuplauti ir dezinfekuoti vidinę pagalvę.
- Jei turite klausimų ar komentarų apie „RELAX“ asortimentą, susisiekite su vietiniu platintoju.

„Relax Gelcell“ pripūtimo gairės / „Gelcell G2“ / „Coolcell“

- 1) Pripūskite „Gelcell / Coolcell“ pagalvę pateiktu siurbliu, kol pagalvėlės paviršius taps lygus. Toliau pumpavimo nebetęskite, nes per didelis pripūtimas pagalvėlę sugadins. (Žr. diagramą 3 psl.)
- 2) Įsitikinkite, kad pagalvėlė yra pritvirtinta vožtuvu prie kėdės atlošo. Prieš sodindami naudotoją ant pagalvėlės išleiskite oro perteklių suspausdami vožtuvą - spauskite, kol oro slėgis pagalvėlės viduje ir išorėje išsilygins.
- 3) Uždarykite vožtuvą.
- 4) Dabar vartotojas sėdi ant pagalvės vertikalioje padėtyje, užtikrinama, kad nugara būtų tiesi, o klubų ir kelių srityje kuo arčiau 90 laipsnių kampo.
- 5) Atidarykite vožtuvą ir spausdami išleiskite orą maždaug 2 sekundes arba kol naudotojas pajus, kad pasiektas patogiausias slėgis. Išleidžiant orą, pagalvėlė prisitaikys prie naudotojo formų.
- 6) Uždarykite vožtuvą.
- 7) Padėkite ranką po labiausiai kaulėtu iškilumu, kad įsitikintumėte, jog tarp vartotojo ir pagalvėlės pagrindo pripūsta pakankamai.
- 8) Dabar pagalvėlė sureguliuota tinkamai.
- 9) Pripūtimo lygis turėtų būti reguliariai tikrinamas.

SVARBIOS PASTABOS

- Visada įsitikinkite, kad pagalvėlė tinkamai pripūsta ir kad vartotojas atremtas į pagalvėlę - t. y. naudotojas niekada noliečia pagalvėlės pagrindo.
- Jei „Gelcell“ / „GelcellG2“ / „Coolcell“ naudoja įvairūs naudotojai, kiekvieną kartą atlikite anksčiau nurodytus veiksmus.
- Svarbu naudoti tinkamą „Relax“ pagalvėlės užvalkalą.
- Laikykite šias instrukcijas saugioje vietoje, kad galėtumėte peržiūrėti.
- Jei naudotojui naudojantis pagalve pasirodo odos paraudimo požymių, nutraukite naudojimą.
- Apie pavojingus incidentus, susijusius su šiais gaminiais, reikėtų pranešti „Trulife“ šiuo adresu: quality_department@trulife.com ir jūsų valstybės narės kompetentingai institucijai.



 Trulife, Airton Road, Tallaght, Dublin 24, Airija



www.trulife.com

TL/PC/060/0421