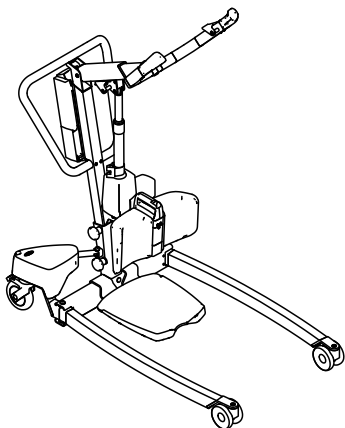
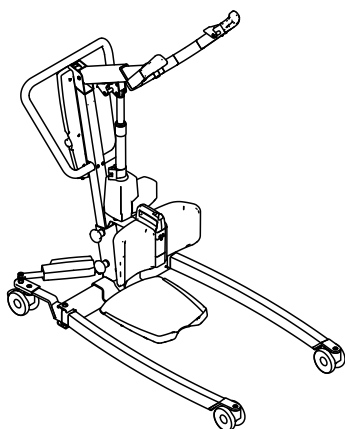
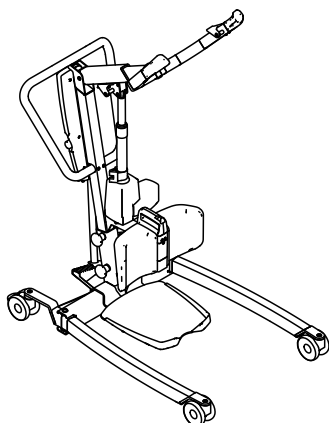
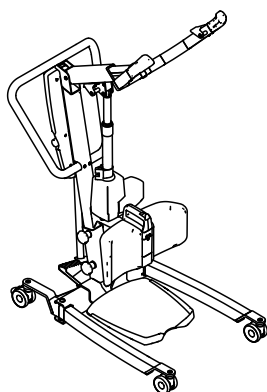


# „Invacare® ISA™“

„ISA™ COMPACT“, „ISA™ STANDARD“, „ISA™ PLUS“, „ISA™ XPLUS“

lt **Pagalbinis stovėjimo pacientų keltuvas**  
**Naudojimosi instrukcija**



Šį vadovą PRIVALOMA įteikti šio gaminio naudotojui.  
PRIEŠ naudodami šį gaminį perskaitykite šį vadovą ir saugokite jį,  
jei reikės informacijos vėliau.



**Yes, you can.®**

©2023 „Invacare Corporation“

Visos teisės saugomos. Draudžiama kopijuoti, pakartotinai skelbti ar keisti šią informaciją arba jos dalį negavus išankstinio rašytinio „Invacare“ leidimo. Prekių ženklai pažymėti simboliais ™ ir ®. Jei nenurodyta kitaip, visi prekių ženklai priklauso „Invacare Corporation“ ar jos filialams arba yra jų licencijuoti.

# Turinys

<b>1 Bendroji informacija</b> . . . . .	<b>4</b>
1.1 Įvadas . . . . .	4
1.1.1 Simboliai šiame dokumente . . . . .	4
1.2 Eksploatacijos trukmė . . . . .	4
1.2.1 Papildoma informacija . . . . .	4
1.3 Atsakomybės ribojimas . . . . .	4
1.4 Garantijos informacija . . . . .	4
1.5 Atitiktis . . . . .	4
1.5.1 Konkretaus gaminio standartai . . . . .	4
<b>2 Sauga</b> . . . . .	<b>5</b>
2.1 Bendroji saugos informacija . . . . .	5
2.1.1 Sugnybimo vietos . . . . .	6
2.2 Priedų saugos informacija . . . . .	6
2.3 Saugos informacija apie elektromagnetinius trikdžius . . . . .	6
2.3.1 Akumuliatoriaus įkrovimo režimas . . . . .	6
2.4 Ant gaminio esančios etiketės ir simboliai . . . . .	7
2.4.1 Etikečių išdėstymas . . . . .	7
2.4.2 Identifikavimo etiketė . . . . .	7
2.4.3 Kitos etiketės ir simboliai . . . . .	7
<b>3 Gaminio apžvalga</b> . . . . .	<b>9</b>
3.1 Naudojimo paskirtis . . . . .	9
3.2 Pagrindinės keltuvo dalys . . . . .	9
3.3 Priedai . . . . .	10
<b>4 Parengimas (ir montavimas)</b> . . . . .	<b>11</b>
4.1 Bendroji saugos informacija . . . . .	11
4.2 Tiekiami elementai . . . . .	11
4.3 Stiebo montavimas ant pagrindo . . . . .	11
4.4 Paminos uždėjimas . . . . .	12
4.5 Kojos juostos įrengimas . . . . .	12
4.6 Kojų atramos įrengimas . . . . .	12
4.7 Rankinės kojelių pakabos svirties montavimas . . . . .	12
4.8 Techninės priežiūros skaitiklio atstatymas . . . . .	13
<b>5 Naudojimas</b> . . . . .	<b>14</b>
5.1 Bendroji saugos informacija . . . . .	14
5.2 Galinių ratukų užblokavimas / atblokavimas . . . . .	14
5.3 Elektrinio keltuvo pakėlimas / nuleidimas . . . . .	14
5.4 Kojelių suskleidimas / išskėtimas . . . . .	14
5.4.1 Elektra valdomų kojelių suskleidimas / išskėtimas . . . . .	14
5.4.2 Rankinis kojelių suskleidimas ir išskėtimas . . . . .	14
5.5 Kėlimo rankenos nustatymas į paciento kūno aukštį . . . . .	15
5.6 Kojų atramos aukščio reguliavimas . . . . .	15
5.7 Kojos juostos naudojimas . . . . .	15
5.8 Avarinės funkcijos . . . . .	16
5.8.1 Avarinio stabdymo atlikimas . . . . .	16
5.8.2 Avarinio nuleidimo aktyvavimas (valdymo blokas „CBJ Home“) . . . . .	16
5.8.3 Avarinio nuleidimo aktyvavimas (valdymo blokas „CBJ Care“, CBJ1, CBJ2) . . . . .	16
5.8.4 Avarinio pakėlimo aktyvavimas (valdymo blokas „CBJ Care“, CBJ1) . . . . .	16
5.8.5 Avarinio nuleidimo mechaninis aktyvavimas . . . . .	16
5.9 Akumuliatoriaus krovimas . . . . .	17
5.9.1 Valdymo blokas „CBJ Home“ . . . . .	17
5.9.2 „CBJ Care“, CBJ1, CBJ2 valdymo blokas . . . . .	17
5.9.3 Pasirenkamas akumuliatoriaus kroviklis . . . . .	18
<b>6 Paciento perkėlimas</b> . . . . .	<b>20</b>
6.1 Bendroji saugos informacija . . . . .	20
6.2 Kėlimo diržo tvirtinimas prie keltuvo . . . . .	21
6.3 Paciento perkėlimas . . . . .	22
<b>7 Transportavimas ir sandėliavimas</b> . . . . .	<b>23</b>
7.1 Bendroji informacija . . . . .	23
7.2 Keltuvo išardymas . . . . .	23
<b>8 Techninė priežiūra</b> . . . . .	<b>24</b>
8.1 Bendroji priežiūros informacija . . . . .	24
8.2 Kasdienės patikros . . . . .	24
8.3 Valymas ir dezinfekavimas . . . . .	24
8.3.1 Bendroji saugos informacija . . . . .	24
8.3.2 Valymo intervalai . . . . .	24
8.3.3 Valymo instrukcijos . . . . .	24
8.3.4 Dezinfekavimo nurodymai . . . . .	25
8.4 Priežiūros intervalas . . . . .	25
<b>9 Po naudojimo</b> . . . . .	<b>26</b>
9.1 Išmetimas . . . . .	26
9.2 Atnaujinimas . . . . .	26
<b>10 Trikčių diagnostika</b> . . . . .	<b>27</b>
10.1 Trikčių nustatymas ir galimi sprendimai . . . . .	27
<b>11 Techniniai Duomenys</b> . . . . .	<b>29</b>
11.1 Didž. saugi darbinė apkrova . . . . .	29
11.2 Matmenys ir svoris . . . . .	29
11.3 Elektros sistema . . . . .	30
11.4 Aplinkos sąlygos . . . . .	31
11.5 Medžiagos . . . . .	31
11.6 Valdiklių naudojimo jėga . . . . .	31
<b>12 Elektromagnetinis suderinamumas (EMS)</b> . . . . .	<b>32</b>
12.1 Bendroji EMS informacija . . . . .	32
12.2 Elektromagnetinė spinduliuotė . . . . .	32
12.3 Elektromagnetinis atsparumas . . . . .	32
12.4 Atsparumo RD belaidžio ryšio įrangai bandymo specifikacijos . . . . .	33

# 1 Bendroji informacija

## 1.1 Įvadas

Šiame naudotojo vadove pateikiama svarbi produkto naudojimo informacija. Tam, kad naudojant produktą būtų užtikrinamas saugumas, atidžiai perskaitykite naudotojo vadovą ir laikykitės saugos instrukcijų.

Atkreipkite dėmesį, kad šiame dokumente gali būti skyrių, kurie nesusiję su jūsų produktu, nes šis dokumentas yra taikomas visiems galimiems modeliams (tuo metu, kai jis atspausdintas). Jeigu nenurodyta kitaip, kiekvienas šio dokumento skyrius taikomas visiems produkto modeliams.

Jūsų šalyje prieinamus modelius ir konfigūracijas galite rasti kiekvienai šaliai skirtuose pardavimo dokumentuose.

„Invacare“ pasilieka teisę be išankstinio įspėjimo pakeisti produktų specifikacijas.

Prieš skaitydami šį dokumentą įsitikinkite, kad turite naujausią jo versiją. Naujausią jo versiją PDF formatu galite rasti „Invacare“ interneto svetainėje.

Jeigu atspausdintą dokumentą sunku skaityti dėl šrifto dydžio, atsisiųskite versiją PDF formatu iš interneto svetainės. Tuomet ekrane galėsite padidinti PDF failo šrifto dydį taip, kad jums būtų patogiau skaityti.

Norėdami gauti daugiau informacijos apie produktą, pvz., įspėjimus apie produkto saugą ir atšauktus produktus, susisiekite su savo „Invacare“ atstovu. Žr. šio dokumento pabaigoje nurodytus adresus.

Jeif naudojant produktą įvyksta pavojingas incidentas, praneškite apie tai gamintojui ir kompetentingai institucijai savo šalyje.

### 1.1.1 Simboliai šiame dokumente

Šiame dokumente naudojami simboliai ir įspėjamieji žodžiai, nurodantys pavojų ar nesaugius veiksmus, dėl kurių galimas sužalojimas arba nuosavybės apgadinimas. Įspėjamieji žodžiai aprašyti toliau.



#### DĖMESIO

Nurodo pavojingą situaciją, kurios neišvengus galima sunki trauma ar net mirtis.



#### ATSARGIAI

Nurodo pavojingą situaciją, kurios neišvengus galima nedidelė trauma.



#### PRANEŠIMAS

Nurodo pavojingą situaciją, kurios neišvengus galimas nuosavybės apgadinimas.



#### Patarimai ir rekomendacijos

Naudingi patarimai, rekomendacijos ir informacija, kaip efektyviai ir patogiai naudoti gaminį.

### Kiti simboliai

(Netaikoma visiems vadovams)



JK atsakingas asmuo  
Nurodo, jei produktas nėra pagamintas JK.



Triman  
Nurodo perdirbimo ir rūšiavimo taisykles  
(taikoma tik Prancūzijai).

## 1.2 Eksploatacijos trukmė

Tikėtina gaminio eksploatacijos trukmė yra aštuoneri metai, kai gaminys naudojamas kasdien laikantis saugos instrukcijų, techninės priežiūros intervalų ir priežiūros instrukcijų, aprašytų šiame vadove. Eksploatacijos trukmė priklauso nuo naudojimo dažnumo ir intensyvumo.

### 1.2.1 Papildoma informacija

Numatoma eksploatacijos trukmė paremta skaičiavimu, kad atliekami 4 kėlimo ciklai per dieną.

## 1.3 Atsakomybės ribojimas

„Invacare“ neprisiima atsakomybės dėl žalos, atsiradusios dėl:

- naudotojo vadovo nurodymų nesilaikymo;
- netinkamo naudojimo;
- natūralaus nusidėvėjimo ir plyšimo;
- neteisingo sumontavimo arba surinkimo, kurį atliko pirkėjas arba trečioji šalis;
- techninių modifikacijų;
- neįgalotųjų modifikacijų ir / arba netinkamų atsarginių dalių naudojimo.

## 1.4 Garantijos informacija

Produktui suteikiama gamintojo garantija, remiantis atitinkamų šalių bendrosiomis verslo nuostatomis ir sąlygomis.

Garantijos reikalavimus pateikti galima tik per tiekėją, iš kurio įsigytas produktas.

## 1.5 Atitiktis

Įmonės veikimui svarbiausia yra kokybė, kai dirbama su ISO 13485 disciplinomis.

Šis gaminys pažymėtas CE ženklu pagal atitiktį medicinos priemonių reglamento 2017/745 I klasės reikalavimams.

Šis gaminys pažymėtas UKCA ženklu pagal atitiktį JK 2002 m. medicinos priemonių reglamento (su pakeitimais) I klasės reikalavimams.

Mes nuolat dirbame siekdami užtikrinti, kad įmonės poveikis aplinkai vietos ir pasaulio mastu būtų sumažintas iki mažiausio.

Naudojame tik REACH direktyvą atitinkančias medžiagas ir komponentus.

Mes laikomės dabartinių aplinkos apsaugos įstatymų EEJA ir RoHS.

### 1.5.1 Konkretaus gaminio standartai

Gaminys buvo išbandytas ir atitinka ISO 10535 (neįgaliųjų perkėlimo keltuvų) ir visus susijusius standartus.

Norėdami gauti daugiau informacijos apie vietinius standartus ir taisykles, kreipkitės į vietinį „Invacare“ atstovą. Žr. šio dokumento pabaigoje nurodytus adresus.

## 2 Sauga

### 2.1 Bendroji saugos informacija

Šiame vadovo skyriuje pateikiama bendroji gaminio saugos informacija. Konkrečios saugos informacijos žr. atitinkamame vadovo skyriuje ir jame pateikiamuose procedūrų aprašymuose.



#### **DĖMESIO!**

##### **Pavojus susižaloti arba sugadinti**

- Naudoti šį gaminį ir bet kokią siūlomą papildomą įrangą galima tik tada, jei perskaitėte ir aiškiai supratote šias instrukcijas ir visas papildomas instrukcijas, pvz., naudotojo vadovus ar instrukcijų lapus, pateiktus su šiuo gaminiu arba papildoma įranga. Jei nesuprantate įspėjimų, perspėjimų ar nurodymų, prieš bandydami naudoti įrangą, kreipkitės į sveikatos priežiūros specialistą, „Invacare“ tiekėją arba kvalifikuotą techninį darbuotoją.
- Neatlikite jokių neleistinų gaminio pakeitimų ar modifikacijų.



#### **DĖMESIO!**

##### **Negalima viršyti didžiausios saugiosios darbinės apkrovos**

- Neviršykite šio gaminio ar naudojamų priedų, pvz., kėlimo diržų ir pan., didžiausios saugiosios darbinės apkrovos. Žr. dokumentus arba etiketes, kuriose nurodyta didžiausioji saugioji darbinė apkrova.
- Dalys, kurių apkrovos riba mažiausia, lemia didžiausią saugiąją visos sistemos apkrovą.



#### **DĖMESIO!**

##### **Pavojus susižaloti arba sugadinti**

- Netinkamai naudojant šį gaminį kyla pavojus susižaloti arba sugadinti įrangą.
- Nebandykite perkelti paciento be jo sveikatos priežiūros specialisto leidimo.
  - Prieš atlikdami perkėlimo procedūrą žr. šiame naudotojo vadove pateiktas instrukcijas ir laikykitės kvalifikuotų asmenų nurodymų. Tada pabandykite atlikti perkėlimą prižiūrimi kvalifikuoto asmens ir padedami asmens, vaidinančio pacientą.
  - Pacientai, kurie perkeliama ir kurių padėtis nustatoma naudojant pagalbinį stovėjimo pacientų keltuvaž, TURI būti bendradarbiaujantis, suprantantis ir valdyti galvą bei kaklą. Kitu atveju kyla pavojus susižaloti.
  - Pacientai, kurie perkeliama ir kurių padėtis nustatoma naudojant tik diržą su nugaros atrama, TURI gebėti palaikyti daugumą savo svorio. Kitu atveju galite susižeisti arba padaryti žalos. Išsamesnės informacijos rasite diržo naudotojo vadove.
  - Nenaudokite keltuvaž kaip pacientų transportavimo priemonės. Jis skirtas asmeniui perkelti nuo vieno sėdynės paviršiaus ant kito.



#### **DĖMESIO!**

##### **Pavojus susižaloti arba sugadinti**

- Netinkamai naudojant kabelius, naudojant netinkamas jungtis ir neleistiną įrangą galima sukelti elektros smūgį ir sugadinti gaminį.
- Gaminio kabelių negalima susukti, perkirsti ar kitaip pažeisti.
  - Įsitinkinkite, kad naudojant gaminį nebus prispausti ar pažeisti jokie kabeliai.
  - Įsitinkinkite, kad laidai yra tinkami ir jungtys yra tinkamos.
  - Nenaudokite neleistinos įrangos.



#### **DĖMESIO!**

##### **Pavojus susižaloti arba sugadinti**

- Per didelė drėgmė pakenks gaminiui ir gali sukelti elektros smūgį.
- Paciento keltuvaž galima naudoti vonios ar dušo patalpoje, tačiau jo **NEGALIMA** naudoti po dušu. Maudantis pacientas turi būti perkeltas į dušo kėdutę arba reikia naudoti kitas priemones.
  - Jei pacientų keltuvaž naudojamas drėgnoje aplinkoje, įsitinkinkite, kad panaudojus pacientų keltuvaž yra tinkamai nusausintas.
  - Neprijunkite ir neištraukite maitinimo laido drėgnoje aplinkoje arba šlapiomis rankomis.
  - Nelaikykite gaminio drėgnoje vietoje ir nepalikite jo drėgno.
  - Reguliariai patikrinkite visas gaminio dalis, ar nėra korozijos arba gedimo požymių. Pakeiskite korozijos pažeistas ar sugedusias dalis.
  - Žr. 11.4 *Aplinkos sąlygos*, 31. *psl*.



#### **DĖMESIO!**

##### **Pavojus susižaloti arba sugadinti**

- Uždegimo šaltiniai gali sukelti nudegimus ar gaisrą.
- Paciento perkėlimą reikia atlikti paliekant saugų tarpą tarp keltuvaž ir galimų uždegimo šaltinių (šildytuvo, viryklės, židinio ir t. t.).
  - Perkėlimo metu pacientas ir padėjėjai neturi rūkyti.
  - Diržas negali atsidurti virš šilumos šaltinių (šildytuvo, viryklės, židinio ir kt.).



#### **DĖMESIO!**

##### **Pavojus susižaloti arba sugadinti**

- Siekiant išvengti sužalojimo ar įrangos sugadinimo eksploatuojant gaminį:
- Būtina atidi priežiūra, kai gaminys naudojamas šalia vaikų arba gyvūnų augintinių.
  - Neleiskite vaikams žaisti su gaminiu.



#### **ATSARGIAI!**

##### **Pavojus susižaloti arba sugadinti**

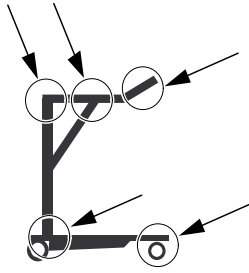
- Gaminys gali įkaisti nuo saulės spindulių ar kitų šilumos šaltinių.
- Nepalikite gaminio ilgą laiką tiesioginiuose saulės spinduliuose.
  - Gaminį laikykite atokiai nuo šilumos šaltinių.



#### **PRANEŠIMAS!**

- Susikaupę pūkuliai, dulkės ir kiti nešvarumai gali sugadinti gaminį.
- Pasirūpinkite, kad gaminys visada būtų švarus.

### 2.1.1 Sugnybimo vietos



#### DĖMESIO!

##### Pavojus susižaloti

Keltuve yra kelios sugnybimo vietos, kuriose gali būti sugnybtos kūno dalys.

- Visada saugokite rankas, pirštus ir kojas nuo judančių dalių.

### 2.2 Priedų saugos informacija



#### ATSARGIAI!

##### Pavojus susižaloti

Neoriginalūs arba netinkami priedai gali turėti įtakos šio gaminio veikimui ir saugai.

- Kadangi esama regioninių skirtumų, žiūrėkite vietinę „Invacare“ interneto svetainę ar katalogą, kur pateikiama informacija apie galimus priedus, arba susisiekite su „Invacare“ tiekėju.
- Daugiau informacijos ir instrukcijų pateikta kartu su šiais priedais pristatytuose naudotojo vadovuose.
- Naudokite tik šiam gaminii skirtus originalius priedus. Esant tam tikroms aplinkybėms, galima naudoti kitų gamintojų kėlimo diržus. Daugiau informacijos pateikta šiame skyriuje.



#### ATSARGIAI!

##### Kėlimo diržų ir priedų sistemos suderinamumas

„Invacare“ naudoja bendrą priedų sistemą, kurios pagrindą sudaro kabliukai ir kilpos. Kėlimo diržų kilpos kabinamos už keltuvo kabliukų. Todėl šiam keltuvui galima naudoti ir kitų gamintojų tinkamus kėlimo diržus.

- Naudokite tik kėlimo diržus, skirtus pagalbiniam stovėjimo keltuvams.
- Naudokite tik kėlimo diržus su kilpų priedais, kurie tinka kabliukams kaip tvirtinimo vietoms.
- Nenaudokite diržų, skirtų sistemoms „Keyhole Attachment“ (rakto skylutės formos priedas) arba „Clip Attachment“ (spaustuko priedas) ar „Tilting Frame“ (kreipiamojo rėmo pakaba).

Kad būtų pasirinktas tinkamas kėlimo diržas, sveikatos priežiūros specialistas turi įvertinti riziką. Vertinant riziką reikia atsižvelgti į šiuos dalykus:

- Paciento svorį, sudėjimą, fizinę būklę ir sveikatos būklę.

- Perkėlimo tipą ir aplinką.
- Kitos naudojamos keliamosios įrangos suderinamumą.

### 2.3 Saugos informacija apie elektromagnetinius trikdžius



#### DĖMESIO!

##### Gedimo pavojus dėl elektromagnetinių trikdžių

Tarp šio gaminio ir kitos elektrinės įrangos gali atsirasti elektromagnetinių trikdžių ir jie gali trikdyti šio gaminio elektrinio reguliavimo funkcijas. Siekiant išvengti tokių elektromagnetinių trikdžių, juos sumažinti arba pašalinti:

- Naudokite tik originalius laidus, priedus ir atsargines dalis, kad nepadidėtų elektromagnetinė spinduliuotė arba nesumažėtų šio gaminio elektromagnetinis atsparumas.
- Nenaudokite nešiojamosios radijo dažnių (RD) įrangos arčiau nei 30 cm nuo bet kurios šio gaminio dalies (įskaitant laidus).
- Nenaudokite šio gaminio šalia aktyvios aukštų dažnių chirurgijos įrangos ir RD ekranuotos patalpos, skirtos magnetinio rezonanso vaizdų gavimui, kurioje elektromagnetiniais trikdžiais yra labai intensyvūs.
- Atsiradus trikdžiams, padidinkite atstumą tarp šio gaminio ir kitos įrangos arba juos išjunkite.
- Išsamią informaciją skaitykite skyriuje 12 *Elektromagnetinis suderinamumas (EMS)*, 32. *psl*, kuriame pateikiami nurodymai, kuriuos turite vykdyti.



#### DĖMESIO!

##### Gedimo rizika

Dėl elektromagnetinių trikdžių gali sutrikti veikimas.

- Nenaudokite šio gaminio šalia kitos elektrinės įrangos ar sujungę su ja. Jei toks naudojimas yra būtinas, reikia atidžiai stebėti gaminį ir kitą įrangą, kad įsitikintumėte, jog jie veikia normaliai.

#### 2.3.1 Akumulatoriaus įkrovimo režimas



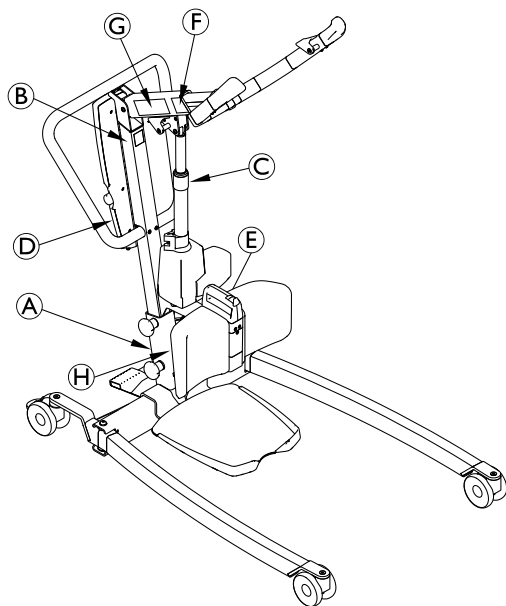
#### PRANEŠIMAS!

Akumulatoriaus įkrovimo metu valdymo blokas yra labiau pažeidžiamas dėl elektrostatinės iškrovos (ESD). Jei įvyksta ESD, kai yra įjungtas akumulatoriaus įkrovimo režimas, tai gali sukelti valdymo bloko veikimo sutrikimą arba funkcijos praradimą.

- Akumulatoriaus įkrovimo metu venkite galimų ESD šaltinių.

## 2.4 Ant gaminio esančios etiketės ir simboliai

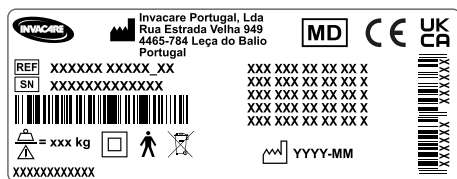
### 2.4.1 Etikečių išdėstymas



Ⓐ	Identifikavimo etiketė
Ⓑ	Skaitykite naudotojo vadovo etiketę
Ⓒ	Išpėjamoji etiketė ant pavaros
Ⓓ	Garantijos galiojimo etiketė – tik ant CBJ2 valdymo bloko
Ⓔ	Aplinkos sąlygų ir bendro didžiausio svorio etiketė
Ⓕ	Kėlimo rankenos reguliavimo etiketė
Ⓖ	Pavadinimas ir saugi darbinė keltuvo apkrova – tekstas priklauso nuo modelio
Ⓗ	Saugi darbinė apkrova – tekstas priklauso nuo modelio

Daugiau informacijos apie etiketes ieškokite toliau.

### 2.4.2 Identifikavimo etiketė



Identifikavimo etiketėje pateikta pagrindinė informacija apie gaminį, įskaitant techninius duomenis.

#### Simboliai

	Serijos numeris
	Nuorodos numeris
	Gamintojas

	Pagaminimo data
	Maks. saugi darbinė apkrova
	II klasės įranga
	B tipo darbinė dalis
	EEJA atitiktis
	Europinė atitiktis
	Medicinos priemonė
	Įvertinta JK atitiktis

Techninių duomenų santrumpos:

- lin = įvado srovė
- Uin = įvado įtampa
- Int. = pertrūkis
- AC = kintamoji srovė
- Max = maksimumas
- min = minutė

Daugiau informacijos apie techninius duomenis žr. *11 Techniniai Duomenys, 29. psl.*

### 2.4.3 Kitos etiketės ir simboliai

#### Skaitykite naudotojo vadovo etiketę

Prieš naudodami gaminį perskaitykite naudotojo vadovą ir laikykitės visų saugos ir naudojimo instrukcijų.

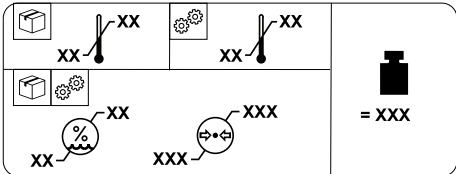




#### Išpėjamoji etiketė ant pavaros



Žiūrėkite, kad pavaros neveiktų jokios šoninės jėgos (pvz., nenaudokite jos kaip stumiamosios rankenos), kitaip ji gali sugesti ir neveiks taip, kai turėtų.

#### Išpėjimo dėl garantijos galiojimo etiketė

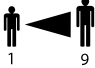
Nenuplėškite šios etiketės ir neatsukite po ja esančio varžto, nes nuo to gali nukentėti gaminio saugumas
Nuplėšus arba pažeidus šią etiketę šio prietaiso garantija nustos galioti

### Aplinkos sąlygų ir bendro didžiausio svorio etiketė

	
	Bendrasis gaminio svoris, pritaikius didžiausią saugiąją darbinę apkrovą
	Temperatūros apribojimas
	Drėgnio apribojimas
	Atmosferos slėgio apribojimas

	Transportavimo ir laikymo sąlygos
	Eksplotavimo sąlygos

### Kėlimo rankenos reguliavimas

	
Kėlimo rankenos reguliavimas atsižvelgiant į paciento kūno aukštį Žr. 5.5 Kėlimo rankenos nustatymas į paciento kūno aukštį, 15. psl	

## 3 Gaminio apžvalga

### 3.1 Naudojimo paskirtis

Pagalbinis stovėjimo keltuvas yra iš akumulatoriaus maitinamas perkėlimo įrenginys, skirtas asmeniui perkelti nuo vieno sėdimojo paviršiaus ant kito. Pavyzdžiui:

- perkelti tarp lovos ir neįgaliųjų vežimėlio;
- perkelti į tualetą ir iš jo;
- reabilitacijoje padėti pacientui atsikelti iš sėdimos padėties į stovimąją padėtį.

Didžiausias saugus darbo krūvis nurodytas skyriuje **11 Techniniai Duomenys, 29. psl**

Pagalbinis stovėjimo pacientų keltuvas skirtas naudoti patalpose ant lygaus paviršiaus, ligoninėse, slaugymo įstaigose ir namuose. Pagalbinio stovėjimo pacientų keltuvas gali būti pasuktas (apsuktas) perkeliant vietose, kuriose yra mažai grindų ploto.

Numatomas šio gaminio naudotojas yra tinkamai apmokytas sveikatos priežiūros specialistas arba privatus asmuo.

### Indikacijos

Pagalbinio stovėjimo keltuvas skirtas naudoti visiškai ar iš dalies nejudriems svorį išlaikantiems pacientams perkelti ir pasodinti.

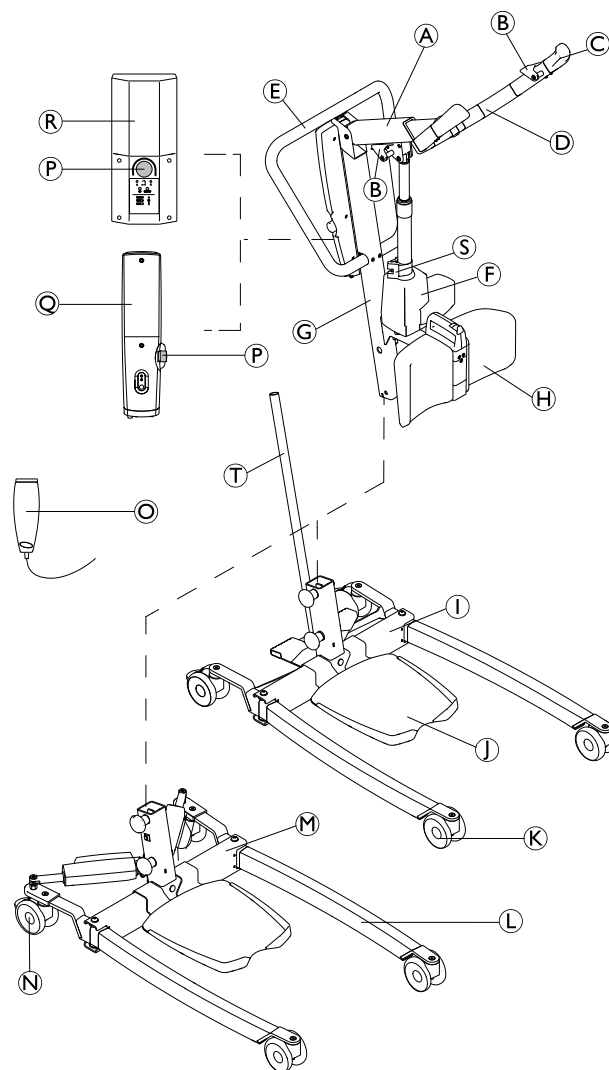
### Kontraindikacijos

Pagalbinio stovėjimo keltuvas nėra skirtas pacientams, kurie:

- nebendradarbiauja;
- negali suprasti ir laikytis nurodymų;
- nevaldo galvos ir kaklo;
- neturi pakankamo juosmens stabilumo.

Kai kurie su pagalbinio stovėjimo keltuvo diržai nėra skirti pacientams, kurie negali palaikyti didžiosios dalies savo svorio. Išsamesnės informacijos rasite diržo naudotojo vadove.

### 3.2 Pagrindinės keltuvo dalys



(A)	Gembė
(B)	Kėlimo diržo kabliukas
(C)	Rankena
(D)	Kėlimo rankena
(E)	Stūmimo rankena
(F)	Pavaros pakėlimas
(G)	Stiebas
(H)	Kojų atrama (fiksuta arba pasukama)
(I)	Pagrindas su pedalu neautomatinei kojelių pakabai
(J)	Pamina (aukšta, žema ar pakreipta)
(K)	Priekiniai ratukai
(L)	Kojelė
(M)	Pagrindas su pavaromis elektrinei kojelių pakabai – su pavarų dangčiais arba be jų
(N)	Užpakaliniai ratukai su stabdžiais
(O)	Valdymo pultas
(P)	Avarinis sustabdymas
(Q)	Valdymo blokas „CBJ Home“ su integruotu akumulatoriumi

®	Valdymo blokas „CBJ Care, CBJ1 arba CBJ2 su išimamu akumuliatoriumi
Ⓢ	Mechaninis avarinis nuleidimas
Ⓣ	Neautomatinės kojelių pakabos svirtis

### 3.3 Priedai



Kadangi esama regioninių skirtumų, žiūrėkite vietinę „Invacare“ interneto svetainę ar katalogą, kur pateikiama išsami informacija apie galimus priedus, arba susisiekite su „Invacare“ tiekėju.

- Neautomatinės kojelių pakabos svirtis
- Kojelių apsauginė danga
- Kojų juosta
- Išimamo akumuliatoriaus kroviklis
- Papildomas akumuliatorius
- Papildoma pamina (aukšta, žema ar pakreipta)

Kėlimo diržų modeliai su kilpų priedais, tinka kabliukams kaip tvirtinimo vietoms:

- „Invacare® Stand Assist“ diržas (Europa) / „Invacare® Standup“ diržas (Azijos ir Ramiojo vandenyno šalys): 2 taškų tvirtinimas tik su nugaros atrama.
- „Invacare® Transfer Stand Assist“ diržas: 4 taškų tvirtinimas tik su nugaros ir kojų atrama.

## 4 Parengimas (ir montavimas)

### 4.1 Bendroji saugos informacija



#### DĖMESIO!

- Prieš naudodami patikrinkite visas dalis, ar gabenant jos nebuvo pažeistos.
- Jei yra pažeidimų, įrangos nenaudokite. Dėl tolesnių nurodymų kreipkitės savo „Invacare“ tiekėją.



#### DĖMESIO!

#### Pavojus susižaloti

Netinkamai surinkus galima susižeisti arba padaryti žalos.

- Montuodami pacientų keltuvą naudokite tik „Invacare“ tiekiamas detales.
- Kiekvieną kartą surinkę patikrinkite, ar visos jungtys tinkamai priveržtos ir visos dalys gerai veikia.
- Neužveržkite montavimo detalių per stipriai. Taip sugadinsite montavimo laikiklius.

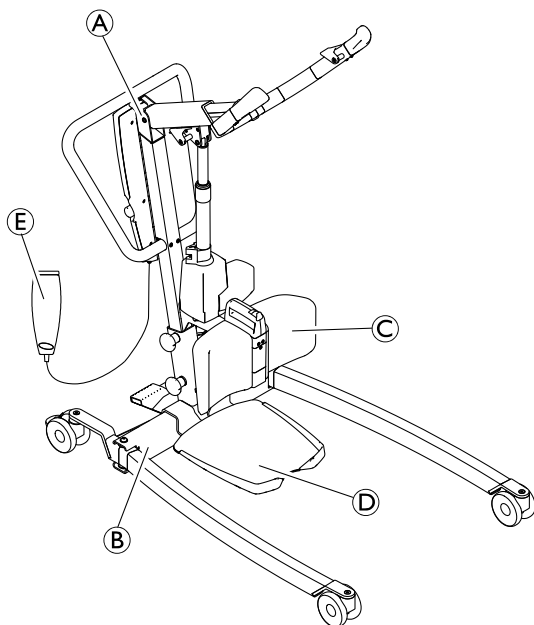


Pacientų keltuvui sumontuoti nereikia jokių įrankių.

Jei surenkant keltuvą iškilo problemų ar klausimų, kreipkitės į savo „Invacare“ tiekėją.

### 4.2 Tiekiami elementai

Į jūsų pakuotę įtraukti elementai priklauso nuo jūsų šalyje prieinamų modelių ir konfigūracijų. Žr. 1.1 Įvadas, 4. psl



Ⓐ	Stiebas / gembė (1 vnt.) – įsk. valdymo bloką ir pavarą
Ⓑ	Pagrindas su pavaromis arba be jų (1 vnt.)
Ⓒ	Kojų atrama
Ⓓ	Pamina
Ⓔ	Valdymo pultas (1 vienetas)
	Maitinimo kabelis (1 vienetas)

	Naudotojo vadovas (1 vienetas)
	Akumuliatorius (1 arba 2 vnt.)* – tik „CBJ Care“, CBJ1 ir CBJ2
	Neautomatinės kojelių pakabos svirtis (1 vnt.)*
	Kojų juosta (1 vnt.)*
	Kėlimo diržas (1 vnt.)*

\* Priklauso nuo modelio ir (arba) konfigūracijos



Jei keltuvas pristatomas su kėlimo diržu, kėlimo diržo naudojimo, taikymo, priežiūros ir skalbimo instrukcijas skaitykite kėlimo diržo naudotojo vadove.

### 4.3 Stiebo montavimas ant pagrindo



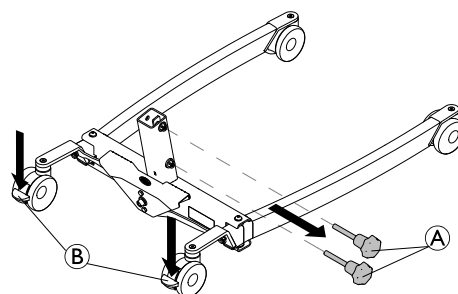
#### DĖMESIO!

#### Pavojus susižaloti arba sugadinti

Didžiausioji saugi darbinė apkrova, nurodyta ant gembės ir pagrindo, turi būti vienoda.

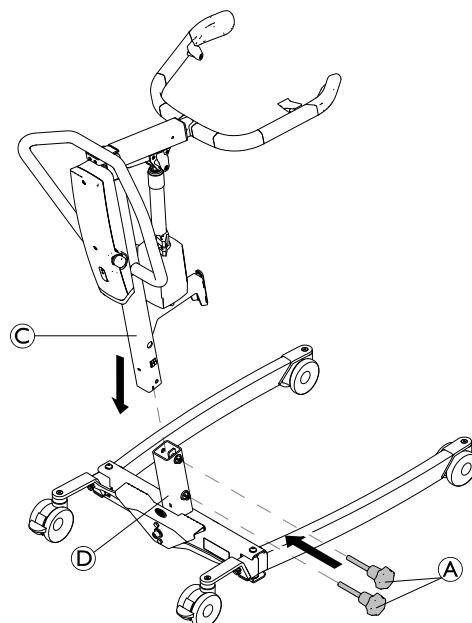
- Visada palyginkite didžiausiosios saugios darbinės apkrovos vertes, nurodytas ant pagrindo ir ant gembės.

1.



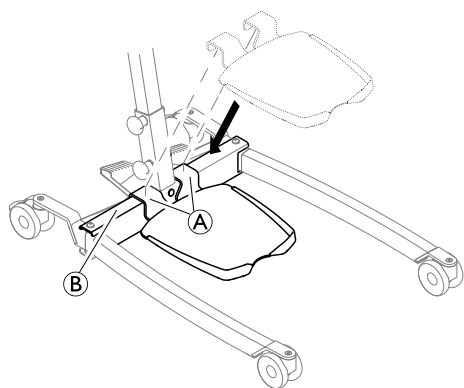
Užfiksuokite abu galinius ratukus Ⓑ ir sukite rankinius sraigtus prieš laikrodžio rodyklę Ⓐ, kad nuimtumėte juos nuo pagrindo.

2.



Gembę nukreipę į priekį, nuleiskite stiebą Ⓒ į pagrindo atramą Ⓓ ir vėl pritvirtinkite rankinius sraigtus Ⓐ, kad užfiksuotumėte stiebą Ⓒ prie pagrindo.

## 4.4 Paminos uždėjimas



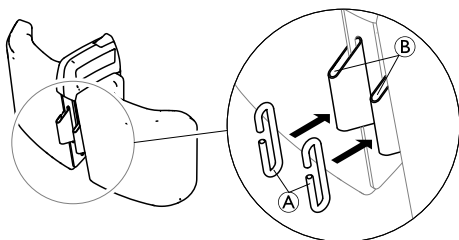
1. Nuleiskite paminą ant pagrindo, kol laikikliai **A** visiškai atsirems ant vamzdžio **B**.

## 4.5 Kojos juostos įrengimas

(pasirinktinai)

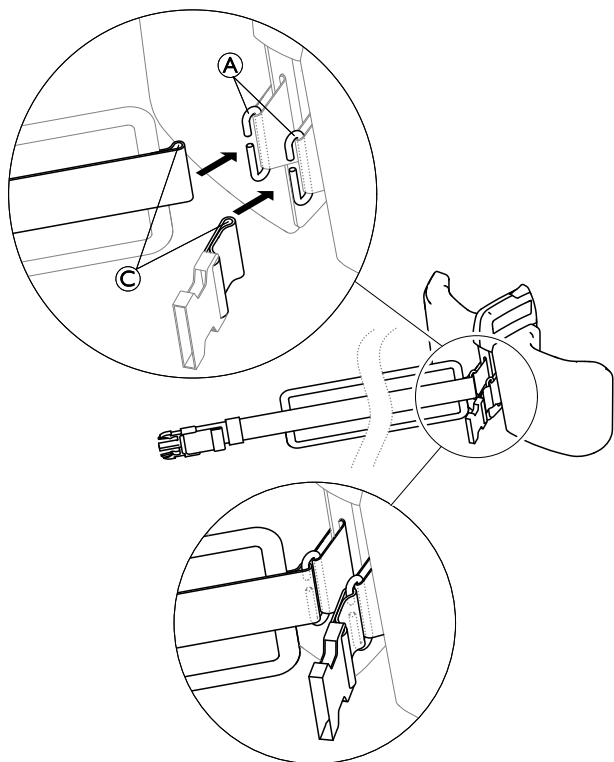
Abi kojos juostos dalys yra pritvirtintos prie kojos atramos galinės dalies.

- 1.



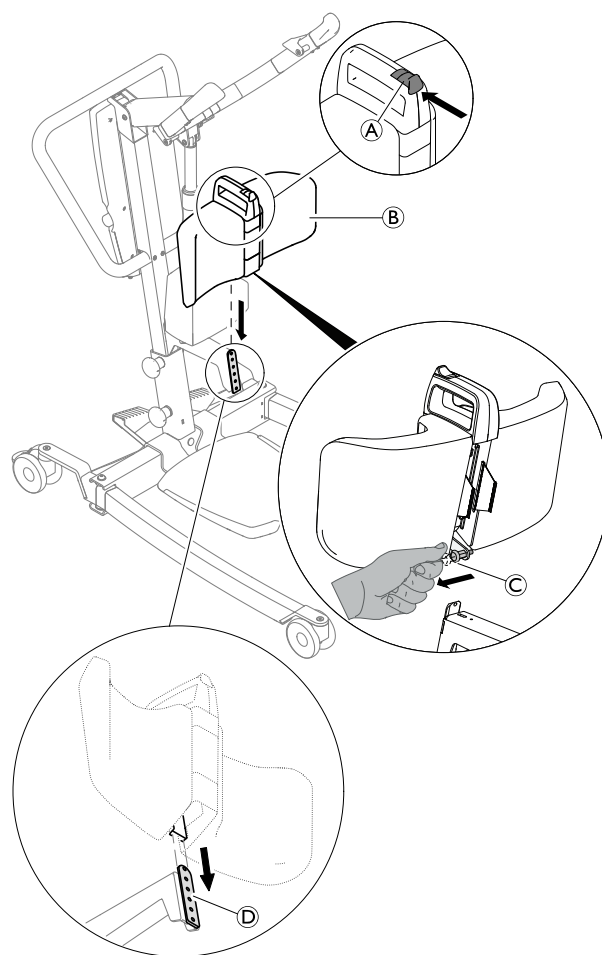
Užverkite du kabliukus **A** į ąseles **B** galinėje kojos atramos pusėje.

- 2.




Įverkite dviejų kojos juostos dalių kilpas **C** į kabliukus **A**.

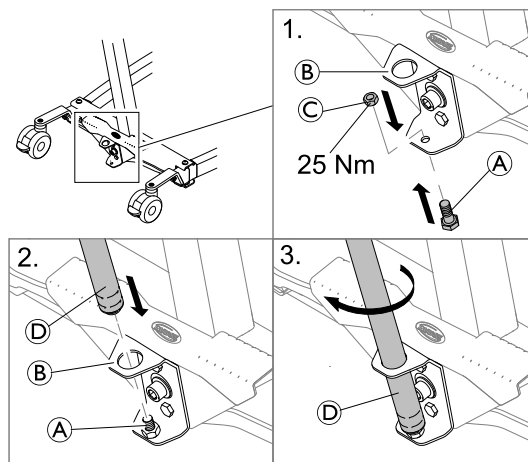
## 4.6 Kojų atramos įrengimas



1. Paspauskite ir palaikykite mygtuką **A** ant kojų atramos **B**.
2. Patraukite ir laikykite spyruoklinį stūmoklio kaištį **C** kojų atramos gale **B**.
3. Pastumkite kreipiančiąją juostą ant kojų atramos **B** ant jos montavimo plokštės **D** ant stiebo.

## 4.7 Rankinės kojelių pakabos svirties montavimas

 2 x 13 mm veržliaraktis



1. Įkiškite varžtą **A** iš apačios į apatinę laikiklio **B** angą ir priveržkite jį varžle **C**.
2. Įkiškite svirties **D** galą su sriegiu į viršutinę laikiklio **B** angą ant fiksuoto varžto **A**.
3. Pasukite svirtį **D** pagal laikrodžio rodyklę, kad prisuktumėte ją prie varžto.

## 4.8 Techninės priežiūros skaitiklio atstatymas

(tik valdymo blokui „CBJ Care“)

### ! PRANEŠIMAS!

Jeį kasdienio naudojimo metu arba po pakartotinio surinkimo techninės priežiūros indikatorius mirksi geltonai, keltuvui reikalinga techninė priežiūra.

– Dėl priežiūros atlikimo susisiekiųte su savo „Invacare“ priežiūros teikėju.

Pirmą kartą sumontavus keltuvą ir prieš jį naudojant, techninės priežiūros skaitiklį reikia nustatyti iš naujo.

Atlikdami techninės priežiūros skaitiklio pradinį nustatymą:

1. Suraskite valdymo pultą.
2. vienu metu nuspauskite mygtukus **UP** ir **DOWN** ir laikykite nuspaudę penkias sekundes.
3. Atstačius techninės priežiūros skaitiklį, pasigirs signalas.

## 5 Naudojimas

### 5.1 Bendroji saugos informacija



#### DĖMESIO!

#### Pavojus susižaloti arba sugadinti

Prieš naudodami keltuvaž pacientui susipažinkite toliau aprašytais procedūromis, susijusiomis su saugos informacija ir instrukcijomis:

- 2 Sauga, 5. psl
- 6 Paciento perkėlimas, 20. psl

### 5.2 Galinių ratukų užblokovimas / atblokovimas

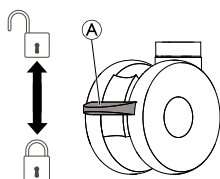


#### DĖMESIO!

#### Pavojus susižaloti arba sugadinti

Keltuvas gali apsiversti ir sukelti pavojų pacientui ir padėjėjams.

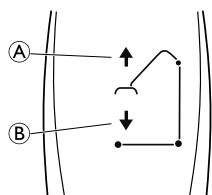
- „Invacare“ rekomenduoja atliekant kėlimo procedūras galinius ratukus palikti neužfiksuotus, kad paciento keltuvas stabilizuotųsi, kai pacientas iš pradžių pakeliamas nuo kėdės, lovos ar kito stacionaraus objekto.
- „Invacare“ rekomenduoja fiksuoti keltuvo galinius ratukus tik keičiant padėtį ar nuimant kėlimo diržą nuo paciento.



- Norėdami užfiksuoti ratuką, pėda paspauskite pedalą **A**.
- Norėdami atfiksuoti ratuką, pėda kilstelėkite pedalą **A**.

### 5.3 Elektrinio keltuvo pakėlimas / nuleidimas

Keltuvas pakeliamas ir nuleidžiamas valdymo pultu.



1. Keltuvo pakėlimas – norėdami pakelti gembę ir pacientą, paspauskite ir palaikykite mygtuką AUKŠTYN **A**.
2. Keltuvo nuleidimas – norėdami nuleisti gembę ir pacientą, paspauskite ir palaikykite mygtuką ŽEMYN **B**.



Atleiskite mygtuką, kad sustabdytumėte keltuvo kėlimą arba leidimą.

### 5.4 Kojelių suskleidimas / išskėtimas



#### DĖMESIO!

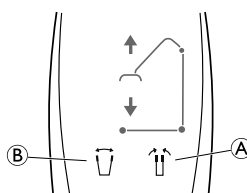
#### Sužalojimo pavojus

Keltuvas gali apsiversti ir sukelti pavojų pacientui ir padėjėjams.

- Keltuvo kojelės turi būti kuo plačiau išskleistos, siekiant užtikrinti optimalų stabilumą ir saugumą. Jei būtina suskleisti keltuvo kojeles kišant keltuvaž po lova, keltuvo kojeles suskleiskite tik tam laikotarpiui, kiek užtrunka pastatyti keltuvaž virš paciento ir pakelti pacientą nuo lovos paviršiaus. Kai keltuvo kojelės nebėra po lova, keltuvo kojeles vėl išskleiskite iki galo.

#### 5.4.1 Elektra valdomų kojų suskleidimas / išskėtimas

Pagrindo kojos išskečiamos arba suskleidžiamos valdymo pultu.

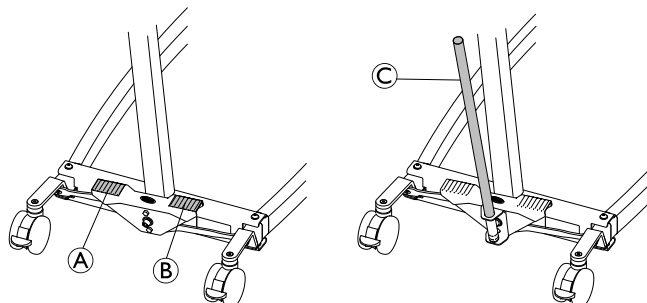


1. Norėdami suskleisti kojeles, paspauskite ir palaikykite kojų suskleidimo mygtuką **A**.
2. Norėdami praskėsti kojeles, paspauskite ir palaikykite kojų praskėtimo mygtuką **B**.



Atleidus mygtuką kojų padėtis užfiksuojama.

#### 5.4.2 Rankinis kojų suskleidimas ir išskėtimas



Rankinė kojų pakaba valdoma dviem pedalais (**A** ir **B**) arba svirtimi **C**.

1. Norėdami praskėsti kojeles, koja paspauskite dešinįjį pedalą **B**.
2. Norėdami suskleisti kojeles, koja paspauskite kairįjį pedalą **A**.

Naudojant svirtį:

1. Norėdami praskėsti kojeles, patraukite svirtį **C** į dešinę.
2. Norėdami suskleisti kojeles, patraukite svirtį **C** į kairę.

## 5.5 Kėlimo rankenos nustatymas į paciento kūno aukštį



### ATSARGIAI!

#### Pavojus susižaloti arba sugadinti

Dėl neteisingos gembės padėties kėlimo rankena gali staiga įslysti į vidų arba išslysti į išorę, kai ji atleidžiama.

– Kėlimo rankeną visada sureguliuokite išskeldami ir laikydami gembę horizontalioje padėtyje.

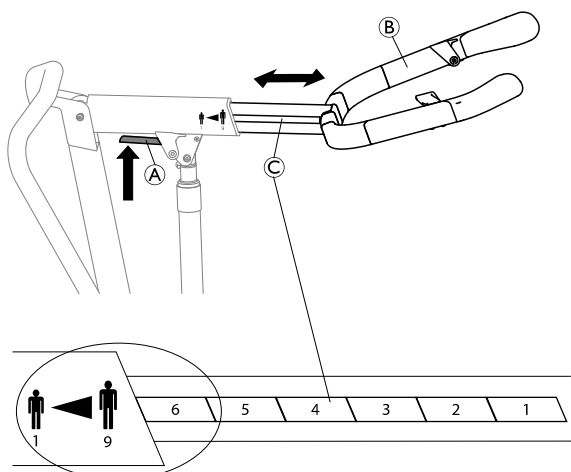
Pagrindiniai reguliavimo kriterijai yra paciento kūno aukštis, tačiau teisingas nustatymas taip pat priklauso nuo kitų veiksnių, tokių kaip diržų kilpų ilgis, paciento būklė ir jaučiamas patogumas.

Toliau pateikiamos gairės grindžiamos vidutinėmis vertėmis, o nukrypimai yra galimi ir tai yra normalu:

- 1 padėtis (visiškai sutraukta): paciento aukštis nuo 140 cm ir daugiau.
- 5 padėtis: paciento aukštis nuo 170 cm ir daugiau.
- 9 padėtis (visiškai ištraukta): paciento aukštis iki maždaug 200 cm.

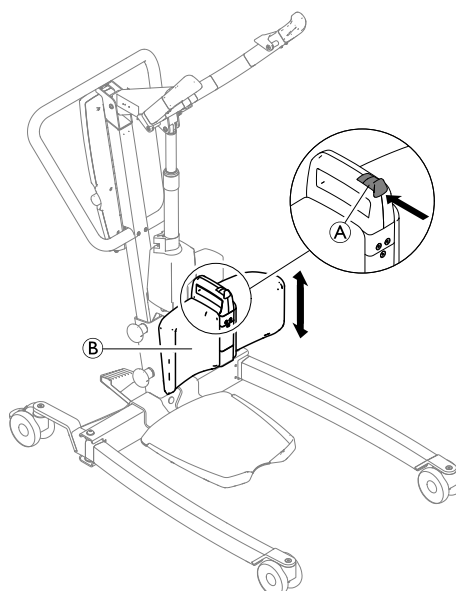
### ! PRANEŠIMAS!

Norint nustatyti teisingą ir saugų kiekvienam pacientui skirtą nustatymą, primygtinai rekomenduojama atlikti individualius derinimo bandymus.



1. Paspauskite ir laikykite raudoną svirtį **A** ant gembės į viršų.
2. Sureguliuokite kėlimo rankenos ilgį **B** į vieną iš devynių galimų padėčių, nurodytų skalėje **C**, nustatydami norimą padėties lauką prieš gembės kraštą.
3. Atpalaiduokite svirtį **A** ir šiek tiek pajudinkite kėlimo rankeną **B** pirmyn ir atgal, kol pasigirs garsinis spragtelėjimas ir ji užsifiksuos reikiamoje padėtyje.

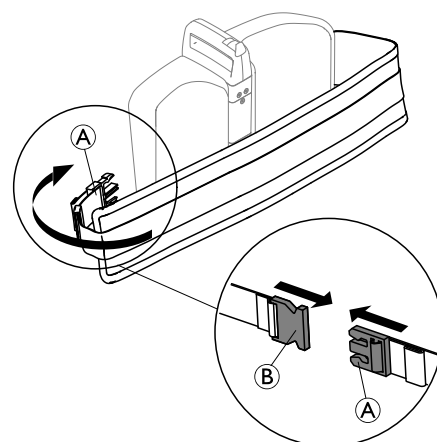
## 5.6 Kojų atramos aukščio reguliavimas



1. Paspauskite ir palaikykite mygtuką **A** ant kojų atramos **B**.
2. Pastumkite kojų atramą **B** aukštyn ar žemyn.
3. Kai pasieksite pageidaujamą aukštį, atleiskite mygtuką **A** ir šiek tiek pastumkite kojų atramą **B** aukštyn arba žemyn, kol pasigirs trakstelėjimas ir kojų atrama **B** užsifiksuos vienoje iš 6 galimų aukščio padėčių.

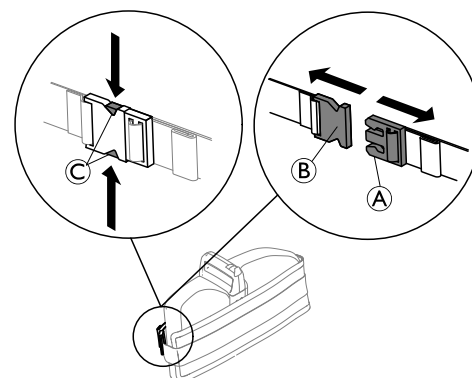
## 5.7 Kojos juostos naudojimas

- 1.



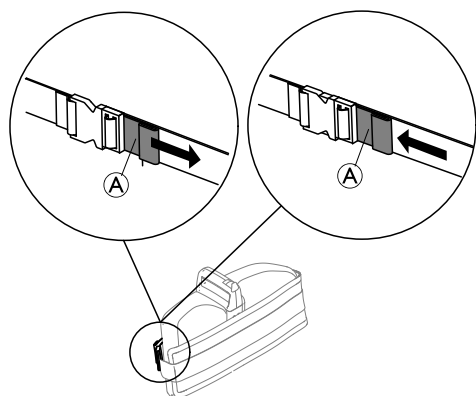
Norėdami uždėti kojos juostą, apvyniokite ilgą paminkštintą dalį aplink kojos atramą ir paciento apatinę kojų dalį ir stumkite fiksiatorių **A** į sagties sąsagą **B** galinėje kojos atramos pusėje.

- 2.




Norėdami atsegti, paspauskite atpalaidavimo mechanizmą © ir ištraukite fiksatorių A iš sagties sąsagos B.

3.

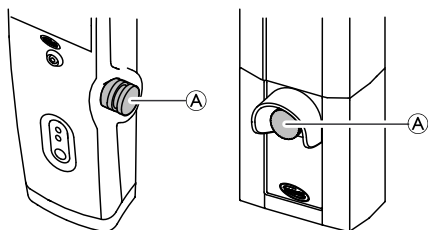


Norint reguliuoti kojos juostos ilgį, patraukite rankenėlę A, kad sutrumpintumėte, arba pastumkite rankenėlę A link sagties, kad pailgintumėte.

 Kai keltuve nėra paciento, apvyniokite kojos juostą aplink kojų atramą, uždarykite ir sutrumpinkite, kad priveržtumėte.

## 5.8 Avarinės funkcijos

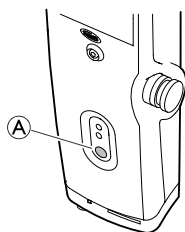
### 5.8.1 Avarinio stabdymo atlikimas



1. Norėdami sustabdyti paciento kėlimą ar leidimą, valdymo bloke nuspauskite raudoną avarinį mygtuką A.
2. Norėdami iš naujo nustatyti mygtuką, pasukite jį pagal laikrodžio rodyklę.

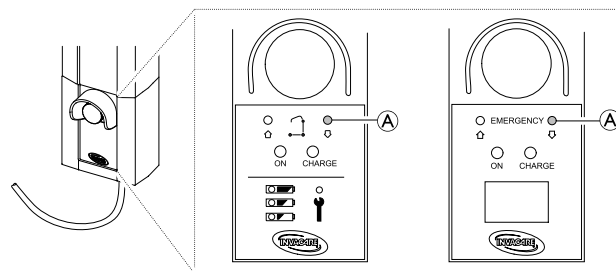
### 5.8.2 Avarinio nuleidimo aktyvavimas (valdymo blokas „CBJ Home“)

Gembė gali būti nuleista naudojant apvalų avarinio nuleidimo jungiklį, jeigu to nepavyksta padaryti valdymo pultu.



1. Nuleiskite strėlę nuspausdami ir laikydami nuspaudę mygtuką A valdymo bloko priekyje.
2. Atleisdami mygtuką sustabdykite strėlės leidimą.

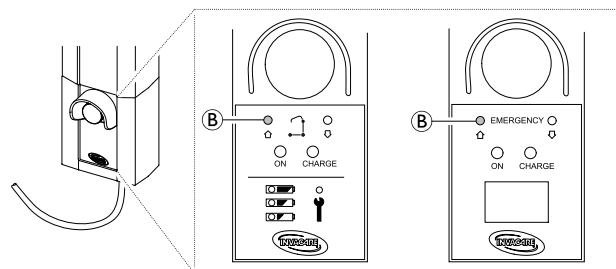
### 5.8.3 Avarinio nuleidimo aktyvavimas (valdymo blokas „CBJ Care“, CBJ1, CBJ2)



Gembė gali būti nuleista naudojant apvalų avarinio nuleidimo jungiklį, jeigu to nepavyksta padaryti valdymo pultu. Norėdami paspausti mygtuką, naudokite aštrų objektą, pvz., pieštuką.

1. Nuleiskite strėlę nuspausdami ir laikydami nuspaudę mygtuką A valdymo bloko priekyje.
2. Atleisdami mygtuką sustabdykite strėlės leidimą.

### 5.8.4 Avarinio pakėlimo aktyvavimas (valdymo blokas „CBJ Care“, CBJ1)



Gembė gali būti pakeliama naudojant apvalų avarinio kėlimo jungiklį, jeigu to nepavyksta padaryti valdymo pultu. Norėdami paspausti mygtuką, naudokite aštrų objektą, pvz., pieštuką.

1. Pakelkite gembę nuspausdami ir laikydami nuspaudę mygtuką B valdymo bloko priekyje.
2. Atleisdami mygtuką sustabdykite gembės kėlimą.

### 5.8.5 Avarinio nuleidimo mechaninis aktyvavimas

Jei avarinis valdymo bloko nuleidimas neveikia, kaip atsarginį variantą galima naudoti mechaninį avarinį nuleidimą. Jo gali prireikti, jei akumuliatorius išsenka naudojimo metu, iš dalies ar visiškai sutrikus energijos tiekimui.



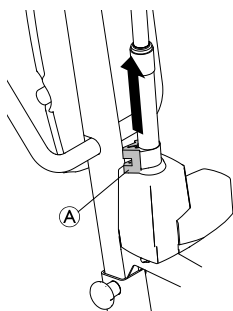
#### DĖMESIO!

#### Pavojus susižaloti arba sugadinti

Pakartotinis mechaninis avarinis nuleidimas padidina nuleidimo greitį.

- Mechaninį avarinį nuleidimą naudokite tik kaip atsarginį variantą, jei avarinis valdymo bloko nuleidimas neveikia.
- Nenaudokite mechaninio avarinio nuleidimo pakartotinai trumpais intervalais.
- Visada nuleiskite pacientą ant atraminio paviršiaus, pvz., lovos ar kėdės.
- Po to, kai buvo panaudotas mechaninis avarinis nuleidimas, reikia patikrinti keltuvažį, kad būtų išspręstas valdymo bloko veikimo sutrikimas.

1. Suraskite raudoną avarinę rankeną **A** pavaros stūmoklio apačioje.
2. Lėtai patraukite raudoną avarinę rankeną **A** ir laikykite ją toje padėtyje, kol bus pasiektas saugus nuleidimo greitis.
3. Jei visiškai patraukus avarinę rankeną **A** nuleidimas nevyksta, tuo pačiu metu spauskite žemyn gembę.



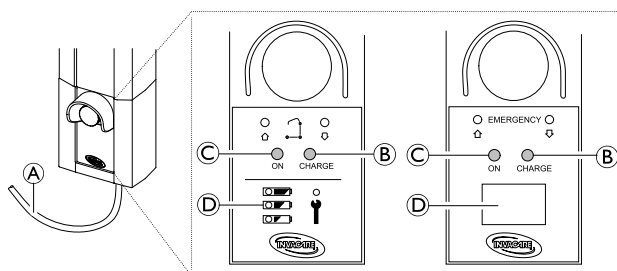
1. Prijunkite maitinimo kabelį **C** prie elektros lizdo.
  - i** Akumuliatorius krausis maždaug 4 valandas. Įkroviklis automatiškai išsijungia, kai akumuliatoriai visiškai įkrauti. Viršutinis geltonas diodas **A** mirksės kraunant ir pradės nepertraukiamai šviesti, kai bus visiškai įkrauta. Žemiau esantis žalias diodas **B** švies nuolat, kol valdymo blokas bus prijungtas prie elektros tinklo, ir įsižiebs, kai bus paspaustas bet kuris valdymo pulto mygtukas arba kai bus aktyvuotas elektrinis avarinis nuleidimas.
2. Atjunkite maitinimo laidą nuo maitinimo lizdo, kai akumuliatorius yra visiškai įkrautas.

Faktinis nuleidimo greitis priklauso nuo paciento svorio. Jei greitis yra per mažas arba per didelis, jis gali būti pritaikytas prie paciento svorio.

Nuleidimo greičio reguliavimas:

1. Suraskite varžtą raudonos avarinės rankenos **A** apatinėje angoje.
2. Norėdami padidinti greitį, pasukite varžtą prieš laikrodžio rodyklę.
3. Norėdami sumažinti greitį, pasukite varžtą pagal laikrodžio rodyklę.

### 5.9.2 „CBJ Care”, CBJ1, CBJ2 valdymo blokas



Valdymo bloke yra įrengtas garso signalas. Pyptelėjimas reiškia, kad akumuliatorius išsikrovęs, bet nuleisti pacientą vis dar įmanoma. Rekomenduojama kuo greičiau įkrauti akumuliatorius, kai pasigirsta garso signalas.

1. Prijunkite maitinimo kabelį **A** prie elektros lizdo.
  - i** Akumuliatorius krausis maždaug 4 valandas. Įkroviklis automatiškai išsijungia, kai akumuliatoriai visiškai įkrauti. Dešinysis geltonas diodas **B** kraunant nuolat švies ir išsijungs, kai bus visiškai įkrauta. Kairysis žalias diodas **C** nuolat švies, kai valdymo blokas bus prijungtas prie elektros tinklo.
2. Atjunkite maitinimo laidą **A** nuo maitinimo lizdo, kai akumuliatorius yra visiškai įkrautas.

## 5.9 Akumuliatoriaus krovimas



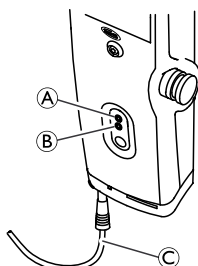
### PRANEŠIMAS!

- Įsitikinkite, kad avarinis stabdymas neįjungtas, kol kraunamas akumuliatorius.
- Įsitikinkite, kad įkrovimas vyksta patalpoje su gera oro ventilacija.
- Kai keltuvas prijungtas prie elektros energijos tiekimo, elektrinės funkcijos neveikia.
- Nenaudokite keltuvo, jei akumuliatoriaus korpusas pažeistas.
- Prieš tolesnį naudojimą pakeiskite sugadintą akumuliatoriaus korpusą.
- Po įkrovimo nenaudokite arba neperkelkite keltuvo prieš tai neišjungę jo iš elektros lizdo.

Rekomenduojama įkrauti akumuliatorių kasdien, siekiant užtikrinti optimalų keltuvo darbą ir pailginti akumuliatoriaus tarnavimo laiką. Be to, rekomenduojama įkrauti akumuliatorių prieš pirmąjį naudojimą.

### 5.9.1 Valdymo blokas „CBJ Home“

Valdymo bloke yra įrengtas garso signalas. Pyptelėjimas reiškia, kad akumuliatorius išsikrovęs, bet nuleisti pacientą vis dar įmanoma. Rekomenduojama kuo greičiau įkrauti akumuliatorius, kai pasigirsta garso signalas.

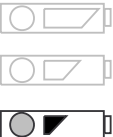
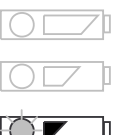


### Akumuliatorių indikatorių lemputės

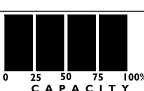
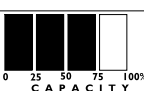
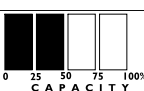
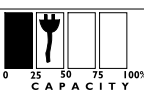
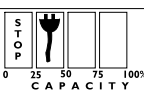
Valdymo blokas gali turėti akumuliatoriaus indikatorius **D**, nurodantis likusią akumuliatoriaus talpą.

#### „CBJ Care“

Akumuliatoriaus indikatorius tipas	Akumuliatoriaus įkrovos būklė	Aprašas
	Visiškai įkrautas	Akumuliatorius yra tinkamos būklės – įkrauti nereikia (100–50 %). Viršutinis šviesos diodas yra ŽALIAS.
	Iš dalies įkrautas	Akumuliatorių reikia įkrauti (50–25 %). Vidurinis šviesos diodas yra GELTONAS.



Akumulatoriaus indikatoriaus tipas	Akumulatoriaus įkrovos būklė	Aprašas
	Išsikrovęs	Akumuliatorių reikia įkrauti (mažiau nei 25 %). Paspaudus mygtuką, pasigirsta garsinis signalas. Apatinis šviesos diodas yra GELTONAS.
	Išsikrovęs (LED indikatorius mirksi)	Akumuliatorių reikia įkrauti. Kai kurios keltuvo funkcijos neveikia ir galima tik nuleisti strėlę.



## CBJ1 ir CBJ2 su LCD

Akumulatoriaus indikatoriaus tipas	Akumulatoriaus įkrovos būklė	Aprašas
	Visiškai įkrautas (100 %)	Akumulatorius yra tinkamos būklės – įkrauti nereikia (100 %).
	Iš dalies įkrautas (75 %)	Akumulatorius yra tinkamos būklės – įkrauti nereikia (75 %).
	Iš dalies įkrautas (50 %)	Akumuliatorių reikia įkrauti (50 %).
	Išsikrovęs (25 %).	Akumuliatorių reikia įkrauti (25 %). Paspaudus mygtuką, pasigirsta garsinis signalas.
	Išsikrovęs (0 %).	Akumuliatorių reikia įkrauti. Kai kurios keltuvo funkcijos neveikia ir galima tik nuleisti strėlę.

## Pasirenkamas valdymo pultas


Su „CBJ Care“ galima naudoti pasirenkamą valdymo pultą su akumulatoriaus indikatoriumi.

Akumulatoriaus indikatoriaus tipas	Akumulatoriaus įkrovos būklė	Aprašas
	Visiškai įkrautas	Akumulatorius yra tinkamos būklės – įkrauti nereikia (100–50 %). Dešinysis šviesos diodas – ŽALIAS.
	Iš dalies įkrautas	Akumuliatorių reikia įkrauti (50–25 %). Vidurinis šviesos diodas yra GELTONAS.

Akumulatoriaus indikatoriaus tipas	Akumulatoriaus įkrovos būklė	Aprašas
	Išsikrovęs	Akumuliatorių reikia įkrauti (mažiau nei 25 %). Paspaudus mygtuką, pasigirsta garsinis signalas. Kairysis šviesos diodas – GELTONAS.
	Išsikrovęs (LED indikatorius mirksi)	Akumuliatorių reikia įkrauti. Kai kurios keltuvo funkcijos neveikia ir galima tik nuleisti strėlę.

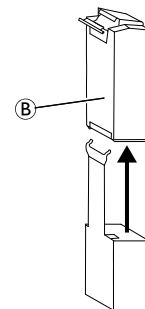
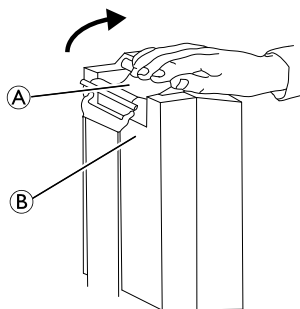
## 5.9.3 Pasirenkamas akumulatoriaus kroviklis

(skirta tik valdymo blokams su išimamu akumulatorium)

-  Akumulatoriaus išėmimo arba įdėjimo procedūra valdymo blokui ir krovikliui yra tokia pat.

## Akumulatoriaus išėmimas

- 1.
- 2.



1. Pakelkite rankeną aukštyn **A** akumulatoriaus užpakalinėje dalyje **B**.
2. Pakelkite akumuliatorių aukštyn ir ištraukite iš valdymo bloko arba kroviklio.

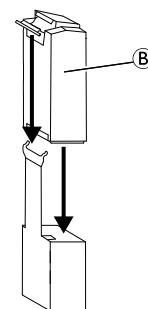
## Akumulatoriaus įdėjimas


**ATSARGIAI!**

Netinkamai įdėjus akumuliatorių galima sužaloti žmogų arba pažeisti gaminį.

- Įdėję akumuliatorių į valdymo pultą arba kroviklį, patikrinkite, ar pasigirdo spragtelėjimas, patvirtinantis, kad įdėta tinkamai.

1. Įdėkite akumuliatorių **B** į valdymo bloką arba kroviklį, kaip parodyta, ir įsitikinkite, kad jis spragtelėjo.



 Kai akumulatorius įdedamas į kroviklį, užsidega kroviklio šviesos diodo lemputė. Baigus krauti, kroviklio šviesos diodo lemputė išsijungs.

Visiškai išsikrovęs akumulatorius turėtų būti įkrautas apytiksliai per keturias valandas.

## 6 Paciento perkėlimas

### 6.1 Bendroji saugos informacija



#### DĖMESIO!

##### Pavojus susižaloti arba sugadinti

- Netinkamai naudojant šį gaminį kyla pavojus susižaloti arba sugadinti įrangą.
- Prieš perkeldami ant stacionaraus objekto (vežimėlio, lovos, portatyvinio unitazo ar kito paviršiaus) patikrinkite, ar jo keliamoji galia tinka paciento svoriui.
  - Prieš nuleidžiant arba iškeliant pacientą privalo būti įjungti stacionaraus objekto (vežimėlio, lovos ir pan.) stabdžiai, jei jie yra įrengti.
  - Naudodami keltuvą kartu su lova arba neįgaliųjų vežimėliais, atsižvelkite į keltuvo padėtį kitų įrenginių atžvilgiu, kad keltuvas neužkliūtų.
  - Prieš pakišdami paciento keltuvo kojas po lova, įsitikinkite, kad ten nėra kliūčių.



#### DĖMESIO!

##### Pavojus susižaloti arba sugadinti

- Netinkamai naudojant šį gaminį kyla pavojus susižaloti arba sugadinti įrangą.
- Jei norite pastumti arba patraukti keltuvą, visada naudokite ant stiebo esančias stūmimo rankenas.
  - Venkite naudoti keltuvą esant nuolydžiui. „Invacare“ rekomenduoja šį gaminį naudoti tik ant plokščio paviršiaus.
  - Perveždami pacientą, kuris kybo ant kėlimo diržo, pritvirtinto prie keltuvo, nevežkite keltuvo nelygiais paviršiais, dėl kurių keltuvas su pacientu galėtų apsiversti.
  - Perkėlimo metu, kai pacientas pakabinamas dirže, laikykite kojeles kuo labiau atidarytoje padėtyje, kad būtų užtikrintas optimalus stabilumas. Jei reikia judėti per siaurą įėjimą, suglauskite kojeles tiek, kiek būtina, ir kuo greičiau grįžkite į kuo labiau atidarytą padėtį.



#### DĖMESIO!

##### Pavojus susižaloti arba sugadinti

- Keltuvo dalims (valdymo pultui, ratukams ir t. t.) atsitrenkus į grindis, sienas ir kitus stacionarius objektus galima sugadinti gaminį ir sužaloti.
- Neleiskite keltuvo dalims atsitrenkti į grindis, sienas ir kitus stacionarius objektus.
  - Nenaudojamą valdymo pultą visada laikykite tinkamai.



#### DĖMESIO!

##### Pavojus susižaloti

- Gali įvykti paciento ir (arba) asistento sužalojimas
- Visada atkreipkite dėmesį į kėlimo rankenos ir paciento padėtį.
  - Visada atkreipkite dėmesį į paminos padėtį, ypač į paciento padėtį ant paminos.
  - Prieš pastatydami keltuvo kojeles aplink pacientą, įsitikinkite, kad paciento pėdos nekliudo paminai.
  - Prieš atlikdami perkėlimą visada įsitikinkite, kad pamina ir (arba) paciento pėdos yra sausas.



#### DĖMESIO!

##### Įstrigimo arba uždusimo pavojus

- Netinkamai padėtas ir pritvirtintas valdymo pulto kabelis gali sužaloti.
- Visada stebėkite valdymo pulto kabelio padėtį paciento ir slaugytojų atžvilgiu.
  - Neleiskite valdymo pulto kabeliui apsivynioti aplink pacientą ir slaugytojus.
  - Valdymo pultas turi būti tinkamai pritvirtintas. Nenaudojamą valdymo pultą VISADA laikykite tinkamai.



#### DĖMESIO!

##### Įstrigimo arba uždusimo pavojus

- Paciento aplinkoje esantys daiktai kėlimo metu įstrigę gali sukelti užsmaugimo pavojų. Norėdami išvengti įstrigimo arba uždusimo pavojaus:
- Prieš keldami patikrinkite, ar paciento aplinkoje nėra jokių daiktų.



#### DĖMESIO!

##### Įstrigimo pavojus

- Kyla pavojus įstrigti tarp kabliukų ir diržo.
- Kelkite atsargiai.
  - Kėlimo metu niekada nedėkite rankų ar pirštų ant kabliukų ar šalia jų.
  - Prieš keldami patikrinkite, ar paciento rankos ir pirštai yra atokiai nuo kabliukų.



#### DĖMESIO!

##### Pavojus susižaloti

- Gali įvykti paciento ir (arba) asistento sužalojimas:
- Jei kėlimo rankena ir (arba) kojų atrama nėra tinkamai sureguliuota pagal paciento aukštį.
  - Jei kėlimo rankenos reguliavimas nėra užfiksuotas, pažeistas ar nėra susidėvėjusių dalių.



#### PRANEŠIMAS!

- Visas toliau aprašytas perkėlimo procedūras gali atlikti vienas (1) padėjėjas. Tačiau „Invacare“ rekomenduoja, kad, kai tik įmanoma, procedūras atliktų du (2) padėjėjai.



- Pacientą pakelkite tik tiek, kiek reikia. Žemesnis svorio centras suteikia daugiau stabilumo, todėl pacientas jaučiasi saugesnis, o keltuvą perkelti lengviau.

## 6.2 Kėlimo diržo tvirtinimas prie keltuvo

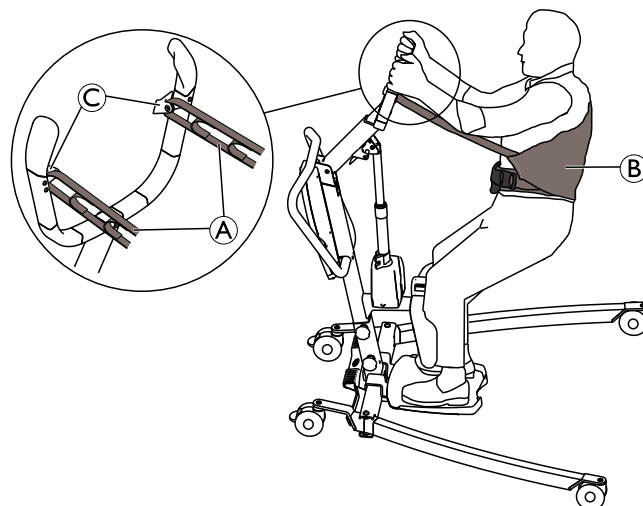


### DĖMESIO!

#### Pavojus susižaloti

Naudojant netinkamus ar apgadintus kėlimo diržus, pacientas gali nukristi arba gali susižeisti padėjėjai.

- Keliamo asmens patogumui ir saugumui užtikrinti naudokite „Invacare“ patvirtintus kėlimo diržus, kuriuos rekomenduoja asmens gydytojas, slaugytojas ar slaugytojo padėjėjas.
- „Invacare“ kėlimo diržai ir pacientų keltuvo priedai yra specialiai sukurti ir pagaminti naudoti kartu su „Invacare“ pacientų keltuvais.
- Po kiekvieno plovimo (pagal instrukcijas, pateiktas ant kėlimo diržo) patikrinkite kėlimo diržą (-us), t. y. nustatykite, ar nėra dėvėjimosi požymių, įtrūkimų ir yrančių siūlių.
- Balinti, suplėšyti, supjaustyti, atspurę ar apgadinti kėlimo diržai yra nesaugūs ir dėl jų galima susižeisti. Juos nedelsdami išmeskite.
- Diržų perdaryti **NEGALIMA**.



1. Užkabinkite kilpas **A**, esančias ant kėlimo diržo **B**, už kabliukų **C**, esančių ant kėlimo rankenos.

### „Invacare® Transfer Stand Assist“ perkėlimo pagalbinio stovėjimo diržas



### DĖMESIO!

#### Pavojus susižaloti

Dėl netinkamai pritvirtintų, sureguliuotų ar apgadintų kėlimo diržų gali nukristi pacientas arba susižeisti padėjėjai.

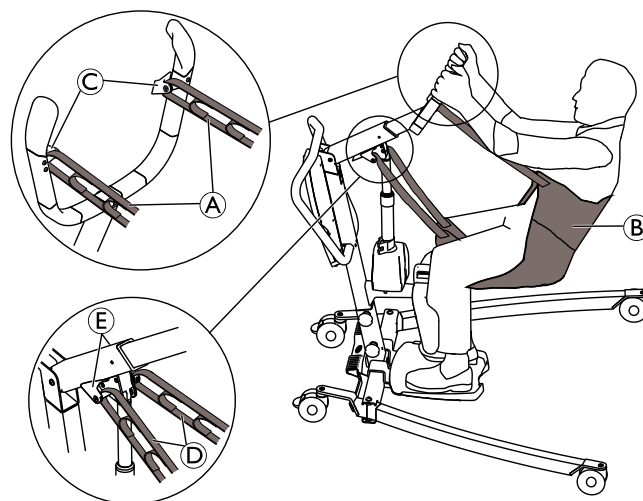
- Kiekvieną kartą nuėmę ir pakeitę kėlimo diržą, prieš keldami pacientą nuo stacionaraus objekto (lovos, kėdės arba portatyvinio unitazo) būtinai patikrinkite kėlimo diržo tvirtinimo elementus siekdami įsitikinti, kad pritvirtinta tinkamai.
- Perkėlimo metu **NENAUDOKITE** plastikinių šlapimo nelaikymo arba sėdynės pagalvėlių tarp paciento ir kėlimo diržo medžiagos, nes pacientas gali nuslysti nuo kėlimo diržo.
- Parinkite tinkamą paciento padėtį kėlimo diržo atžvilgiu, kaip nurodyta su kėlimo diržu pateiktose instrukcijose.
- Prieš perkeliant pacientą įranga turi būti sureguliuota taip, kad jis jaustųsi saugiai ir patogiai.



### DĖMESIO!

#### Pavojus susižaloti

- Įsitikinkite, kad apatinis „Transfer Stand Assist“ diržo kraštas yra ties paciento stuburo pagrindu ir paciento rankos yra diržo išorėje.
- Negalima kelti paciento į visiško stovėjimo padėtį naudojant „Transfer Stand Assist“ diržą.



1. Užkabinkite viršutines kilpas **A**, esančias ant kėlimo diržo **B**, už kabliukų **C**, esančių ant kėlimo rankenos.
2. Užkabinkite apatines kilpas **A**, esančias ant kėlimo diržo **B**, už kabliukų **E**, esančių ant gembės.

Kėlimo diržo kilpos gali būti pažymėtos spalvotomis juostelėmis, užtikrinant skirtingą ilgį, ir gali būti naudojami pacientui užfiksuoti įvairiose padėtyse. Suderinkite atitinkamas spalvas kiekvienoje kėlimo diržo pusėje, kad pacientas būtų keliamas lygiai.

### „Invacare® Stand Assist“ pagalbinio stovėjimo diržas

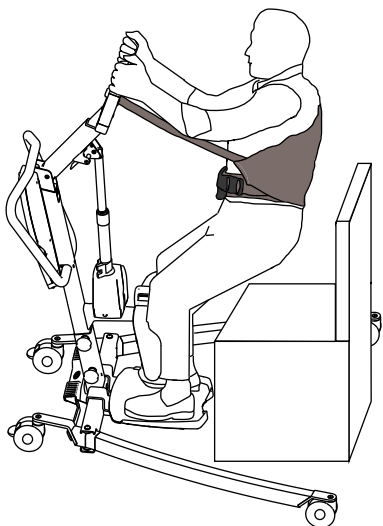
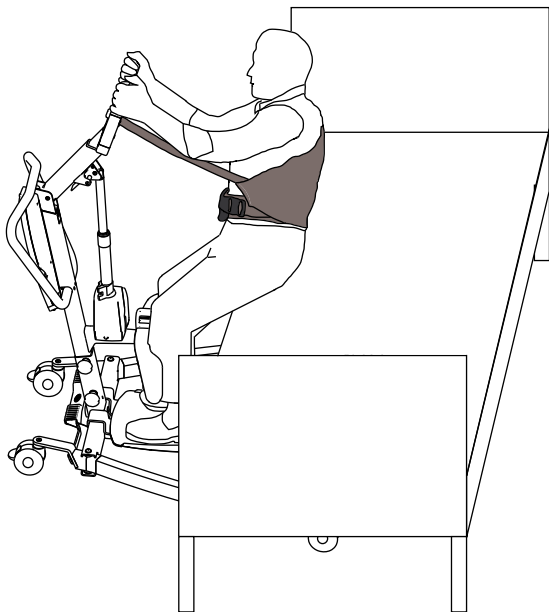


### DĖMESIO!

#### Pavojus susižaloti

- Naudojant „Stand Assist“ diržą, pacientas turi sugebėti palaikyti didžiąją dalį savo svorio.
- Įsitikinkite, kad apatinis „Stand Assist“ diržo kraštas yra ant apatinės paciento nugaros dalies ir paciento rankos yra diržo išorėje.
- Diržas turi būti aptemptas, kad pacientas neišslystų iš kėlimo diržo.

## 6.3 Paciento perkėlimas




### Kėlimas iš sėdimojo paviršiaus

1. Prieš tęsdami, peržiūrėkite informaciją ir atkreipkite dėmesį į visus įspėjimus, nurodytus skyriuose 2 Sauga, 5. psl ir 6 Paciento perkėlimas, 20. psl.
2. Užtikrinkite, kad būtų įjungti stacionarus objekto (pvz., lovos, vežimėlio ir pan.) stabdžiai, jei jie yra įrengti.
3. Uždėkite diržą aplink pacientą. Žr. kėlimo diržo naudotojo vadovą.
4. Nustatykite kėlimo rankeną į paciento aukštį, jei to reikia. Žr. 5 Naudojimas, 14. psl.
5. Atfiksukite galinius keltuvo ratukus. Žr. 5 Naudojimas, 14. psl.
6. Praskėskite keltuvo kojeles iki maksimalios padėties. Žr. 5 Naudojimas, 14. psl.
7. Naudodami stūmimo rankeną nustumkite keltuvažį į vietą.
  - Norint perkelti pacientą nuo lovos, keltuvo kojeles statomos po lova
  - Norint perkelti pacientą iš neįgaliųjų vežimėlio, portatyvinio unitazo, kėdės ir kt., keltuvo kojeles statomos abiejose stacionarus objekto pusėje.
8. Nurodykite pacientui pastatyti pėdas ant paminos ir apatines kojų dalis palei kojų atramą. Prireikus padėkite pacientui ir užtikrinkite, kad kojos būtų tinkamai padėtos ant paminos

9. Užtikrinkite, kad viršutinis kojos atramos pagalvės kraštas būtų maždaug 2 pirštai žemiau paciento kelio gurnelių. Jei reikia, sureguliuokite kojų atramos aukštį. Žr. 5 Naudojimas, 14. psl.
10. Jei taikytina, sureguliuokite ir uždėkite kojų juostą aplink apatines pacientų kojų dalis. Žr. 5 Naudojimas, 14. psl.
11. Nuleiskite paciento keltuvažį, kad būtų lengva pritvirtinti kėlimo diržą. Žr. 5 Naudojimas, 14. psl.
12. Užfiksukite galinius keltuvo ratukus. Žr. 5 Naudojimas, 14. psl
13. Pritvirtinkite kėlimo diržą. Žr. 6.2 Kėlimo diržo tvirtinimas prie keltuvo, 21. psl
14. Atfiksukite galinius keltuvo ratukus. Žr. 5 Naudojimas, 14. psl.
15. Nurodykite pacientui laikytis už rankenų abiejose keltuvo rankenos pusėse.
16. Nurodykite pacientui atsilošti į kėlimo diržą.
17. Paspauskite rodyklės Į VIRŠŲ mygtuką ant valdymo pulto, kad pacientas būtų pakeltas virš stacionarus objekto. Žr. 5 Naudojimas, 14. psl
18. Prieš perkeldami pacientą dar kartą patikrinkite, ar kėlimo diržas tinkamai prijungtas prie kėlimo rankenos kabliukų. Jei kurie nors priedai yra netinkamoje vietoje, vėl nuleiskite pacientą ant stacionarus objekto ir išspręskite šią problemą.
19. Naudodami stūmimo juostą, patraukite keltuvažį nuo stacionarus objekto.

### Nuleidimas ant sėdimojo paviršiaus

1. Prieš tęsdami, peržiūrėkite informaciją ir atkreipkite dėmesį į visus įspėjimus, nurodytus skyriuose 2 Sauga, 5. psl ir 6 Paciento perkėlimas, 20. psl.
2. Užtikrinkite, kad pacientas būtų pakeltas pakankamai aukštai, kad susidarytų tarpas iki paviršiaus, ant kurio jis perkeliamas. Pakelkite pacientą ir (arba) nuleiskite stacionarus objektą, jei įmanoma.
3. Užtikrinkite, kad būtų įjungti stacionarus objekto (pvz., lovos, vežimėlio ir pan.) stabdžiai, jei jie yra įrengti.
4. Pakelkite pacientą kuo aukščiau virš sėdimojo paviršiaus.
  - Norint perkelti pacientą ant lovos, keltuvo kojeles statomos po lova
  - Norint perkelti pacientą į neįgaliųjų vežimėlį, portatyvinį unitazą, kėdę ir kt., keltuvo kojeles statomos abiejose stacionarus objekto pusėje.
5. Paspauskite rodyklės ŽEMYN mygtuką ir nuleiskite pacientą ant sėdimojo paviršiaus. Žr. 5 Naudojimas, 14. psl
6. Užfiksukite galinius keltuvo ratukus. Žr. 5 Naudojimas, 14. psl
7. Atsekite kėlimo diržą nuo visų ant pagalbinio stovėjimo keltuvo esančių tvirtinimo taškų.
8. Jei taikytina, nuimkite kojų juostą nuo apatinių pacientų kojų dalių. Žr. 5 Naudojimas, 14. psl
9. Nurodykite pacientui pakelti kojas nuo paminos. Prireikus padėkite pacientui.
10. Atfiksukite galinius keltuvo ratukus. Žr. 5 Naudojimas, 14. psl
11. Patraukite keltuvažį nuo stacionarus objekto.
12. Nuimkite kėlimo diržą nuo paciento.
 

 Pacientas gali likti „Invacare®“ pagalbiniame stovėjimo dirže, kai naudojasi portatyviniu unitazu. Tokiu atveju, diržo nereikia vėl uždėti aplink pacientą prieš jį iškeliant iš portatyvinio unitazo.

## 7 Transportavimas ir sandėliavimas

### 7.1 Bendroji informacija

Transportuojant ar ilgesnį laiką nenaudojant pacientų keltuvo, avarinio stabdymo mygtukas turėtų būti nuspaustas.

Išrinktą keltuvaž galima įdėti į pakavimo dėžę, jei norima jį transportuoti ar laikyti.

Pacientų keltuvas turi būti sandėliuojamas kambario temperatūroje. Jei jis sandėliuojamas drėgnoje, šaltoje ar šlapioje aplinkoje, variklį bei kitas dalis gali pažeisti rūdys. Žr. *11.4 Aplinkos sąlygos, 31. psl.*

### 7.2 Keltuvo išardymas

1. Nuimkite kojelių skleistuvo svirtį, jei ji pritvirtinta.
2. Nuleiskite gembę ir visiškai suskleiskite kojeles.
3. Aktyvinkite avarinio stabdymo mygtuką ir užfiksuokite ratukų stabdžius.
4. Nustatykite kėlimo rankeną į minimalų ilgį. Žr. *5.5 Kėlimo rankenos nustatymas į paciento kūno aukštį, 15. psl.*
5. Atvirkštine tvarka atlikite procedūrą, nurodytą skyriuje *Kojų atramos įrengimas.*
6. Atvirkštine tvarka atlikite procedūrą, nurodytą skyriuje *4.3 Stiebo montavimas ant pagrindo, 11. psl.*
7. Atvirkštine tvarka atlikite procedūrą, nurodytą skyriuje *4.4 Paminos uždėjimas, 12. psl.*

## 8 Techninė priežiūra

### 8.1 Bendroji priežiūros informacija



#### ATSARGIAI!

##### Pavojus susižaloti arba sugadinti

- Netaikykite jokių priežiūros ar techninės priežiūros procedūrų, kai gaminys yra naudojamas.

Laikykitės šiame vadove pateiktų priežiūros procedūrų, kad išlaikytumėte tinkamą gaminio būklę ir galėtumėte juo nuolat naudotis.

Tolesnės techninės priežiūros ir tikrinimo procedūros, kurias turi atlikti kvalifikuotas technikas, aprašytos šio gaminio naudojimo vadove. Naudojimo vadovus galima gauti „Invacare“.

### 8.2 Kasdienės patikros



#### DĖMESIO!

##### Pavojus susižaloti arba sugadinti

- Sugedusios arba nusidėvėjusios dalys gali turėti įtakos keltuvo saugai.
- Pacientų keltuvas turi būti tikrinamas kiekvieną kartą jį naudojant.
  - Jei nustatėte, kad keltuvas pažeistas ar jums kyla abejonių dėl kurios nors keltuvo dalies saugos, jo nenaudokite. Nedelsiant susisieki su savo „Invacare“ tiekėju ir nenaudokite keltuvo, kol jis nebus pataisytas.

#### Kasdienės patikros kontrolinis sąrašas

- Apžiūrėkite pacientų keltuvaž. Patikrinkite visas išorines dalis – ar jos nesugadintos arba nusidėvėjusios.
- Svarbu apžiūrėti visą įrangą, tvirtinimo taškus ir įtempių veikiamas dalis, pavyzdžiui, kėlimo diržus, kablius ir visas besisukančias detales, ir patikrinti, ar nėra nusidėvėjimo, skilimo, nudilimo, deformacijos arba gedimo požymių.
- Patikrinkite, ar veikia neautomatinis valdymas (kėlimo ir kojelių judesiai).
- Įkraukite akumuliatorių kasdien, kai naudojate keltuvaž.
- Patikrinkite avarinio stabdymo funkciją.
- Patikrinkite techninės priežiūros indikatorių (tik valdymo blokui „CBJ Care“).



Techninės priežiūros indikatorių nurodo veržliarakčio simbolis valdymo bloke ir, jei taikoma, valdymo pulste.

- Jei techninės priežiūros indikatorius mirksi geltonai, keltuvui reikalinga techninė priežiūra. Nenaudokite keltuvaž ir susisieki su savo „Invacare“ tiekėju dėl techninės priežiūros.
- Jei techninės priežiūros indikatorius nešviečia, keltuvaž paruoštas naudoti.

## 8.3 Valymas ir dezinfekavimas

### 8.3.1 Bendroji saugos informacija



#### ATSARGIAI!

##### Užteršimo rizika

- Imkitės atsargumo priemonių ir naudokite tinkamas apsaugos priemones.



#### ATSARGIAI!

##### Elektros smūgio ir gaminio pažeidimo pavojus

- Jei reikia, išjunkite įrenginį ir atjunkite jį nuo elektros tinklo.
- Valydami elektroninius komponentus, atsižvelkite į jų apsaugos klasę dėl vandens patekimo.
- Užtikrinkite, kad į kištuką ar sieninį lizdą nepatektų vandens.
- Nelieskite maitinimo lizdo šlapiomis rankomis.



#### PRANEŠIMAS!

Valant netinkamais skysčiais ar netinkamu būdu galima pažeisti arba sugadinti gaminį.

- Visos naudojamos valymo priemonės ir dezinfekantai turi būti veiksmingi, suderinami vienas su kitu ir nekenkti valomoms medžiagoms.
- Nenaudokite korozinių skysčių (šarmų, rūgšties ir pan.) arba abrazyvinių valymo priemonių. Jei valymo instrukcijose nenurodyta kitaip, rekomenduojame naudoti paprastą buitinę valymo priemonę, pvz., indų plovimo skystį.
- Nenaudokite tirpiklių (celiuliozės skiediklio, acetono ir pan.), kurie gali pakeisti plastiko struktūrą arba ištirpdyti priklijuotas etiketes.
- Prieš pakartotinai naudodami gaminį atidžiai patikrinkite, ar jis visiškai sausas.



Jei reikia valyti ir dezinfekuoti klinikinėje ar ilgalaikės priežiūros aplinkoje, vadovaukitės vidaus procedūromis.

### 8.3.2 Valymo intervalai



#### PRANEŠIMAS!

Reguliariai valant ir dezinfekuojant užtikrinamas sklandus veikimas, padidinama eksploatacavimo trukmė ir apsaugoma nuo užteršimo.

Valykite ir dezinfekuokite gaminį:

- reguliariai, kai naudojamas,
- prieš ir po bet kokios techninės priežiūros procedūros,
- kai jis buvo susilietęs su kūno skysčiais,
- prieš naudodami jį naujam naudotojui.

### 8.3.3 Valymo instrukcijos



#### PRANEŠIMAS!

- Negalima valyti gaminio automatinėmis plovimo sistemomis arba naudoti aukšto slėgio ar valymo garais įrangos.

#### Keltuvo valymas

Būdas: Nuvalykite drėgnu audeklu arba minkštu šepetiu.

Didž. temperatūra: 40 °C

Tirpikliai / cheminės medžiagos: įprasti buitiniai valikliai ir vanduo.

Džiovinimas: sausai nušluostykite minkštu audiniu.

### Kėlimo diržo valymas

Išsamią valymo informaciją žr. kėlimo diržo skalbimo instrukcijose ir kėlimo diržo naudojimo vadove.

## 8.3.4 Dezinfekavimo nurodymai

### Namų priežiūroje

- Dezinfekavimo priemonė: Rekomenduojame naudoti paviršiaus dezinfekavimo priemonę alkoholio pagrindu (su 70–90 % alkoholio).
  - ℹ Perskaitykite instrukcijas dezinfekavimo priemonės etiketėje. Joje pateikiama informacija apie veiklos spektrą (bakterijas, grybus ir (arba) virusus), medžiagų suderinamumą ir tinkamą poveikio laiką.

1. Prieš dezinfekuodami įsitikinkite, kad paviršiai nuvalyti.
2. Sudrėkinkite minkštą audeklą, nuvalykite ir dezinfekuokite visus prieinamus paviršius ir laikykite juos sudrėkintus dezinfekavimo priemonės etiketėje nurodytą poveikio laiką.
3. Palaukite, kol gaminys nudžius.

### Įstaigos priežiūroje

Laikykitės įstaigoje taikomos dezinfekavimo procedūrų tvarkos ir naudokite tik joje nurodytas dezinfekavimo priemones ir būdus.

## 8.4 Priežiūros intervalas



### DĖMESIO!

#### Pavojus susižaloti arba sugadinti įrangą

Priežiūrą turi atlikti tik kvalifikuotas technikas.

– Dėl priežiūros atlikimo susisieki su savo „Invacare“ priežiūros teikėju.

Priežiūra turi būti atliekama ne rečiau kaip kas 12 mėnesių, jei vietos reikalavimuose nenurodyta kitaip.

## 9 Po naudojimo

### 9.1 Išmetimas



#### **DĖMESIO!**

#### **Pavojus aplinkai**

Įrenginyje yra akumuliatorių.

Šiame gaminyje gali būti medžiagų, kurios gali būti kenksmingos aplinkai, jei išmetamos vietose (sąvartynuose), kurios nėra tam tinkamos pagal teisės aktus.

- NEIŠMESKITE akumuliatorių kartu su įprastomis buitinėmis atliekomis.
- NEMESKITE baterijų į ugnį.
- Akumuliatorius BŪTINA nuvežti į tinkamą atliekų šalinimo vietą. Grąžinimas yra nemokamas ir būtinas pagal teisės aktus.
- Išmeskite tik išsikrovusias baterijas.
- Prieš išmesdami uždenkite ličio akumuliatorių gnybtus.
- Daugiau informacijos apie akumuliatoriaus tipą žr. akumuliatoriaus etiketėje arba skyriuje *11 Techniniai Duomenys, 29. psl.*

Tausokite aplinką ir pasibaigus šio gaminio eksploatacijai atiduokite jį perdirbti perdirbimo įmonei.

Išardykite gaminį ir jo dalis, kad galėtumėte atskirti skirtingas medžiagas ir jas būtų galima atskirai perdirbti.

Panaudoti gaminiai ir pakuotės turi būti išmetami ir perdirbami laikantis konkrečioje šalyje galiojančių atliekų apdorojimo teisės aktų ir taisyklių. Norėdami gauti daugiau informacijos, kreipkitės į vietos atliekų tvarkymo įmonę.

### 9.2 Atnaujinimas

Gaminys gali būti naudojamas pakartotinai. Atnaujinkite gaminį kitam naudotojui atlikdami toliau nurodytus veiksmus:

- Tikrinimas
- Valymas ir dezinfekavimas

Išsamios informacijos žr. *8 Techninė priežiūra, 24. psl* ir šio gaminio naudojimo vadovą.

Pasirūpinkite, kad perduodant gaminį kitam naudotojui, naudotojo vadovas taip pat būtų perduodamas.

Jei aptinkama kokių nors pažeidimų ar gedimų, gaminio pakartotinai nenaudokite.

## 10 Trikčių diagnostika

### 10.1 Trikčių nustatymas ir galimi sprendimai


Požymiai	Triktytis	Sprendimas
Pacientų keltuvas per laisvai juda	Stiebo / pagrindo jungtis išklibusi	Iš naujo priveržkite stiebo / pagrindo jungtį. Žr. 4.3 Stiebo montavimas ant pagrindo, 11. psl
	Atsipalaidavęs rankinis kojelių skėstuvo mechanizmas	Kreipkitės į „Invacare“ tiekėją
Ratukai / stabdžiai triukšmingi ar nejudrūs	Pūkai ar teršalai guoliuose	Išvalykite iš ratukų pūkus bei teršalus
	Ratukai ir stabdžiai yra pažeisti	Kreipkitės į „Invacare“ tiekėją
Sukimosi vietos skleidžia triukšmą ar šaižų garsą	Ašys susidėvėjusios ar pažeistos	Kreipkitės į „Invacare“ tiekėją
Elektrinė pavaros rankena nekelia arba nenuleidžia gembės arba kojelės neišsiskleidžia ar nesusiskleidžia nuspaudus mygtuką.	Klibantis valdymo pultas ar pavaros rankenos jungtis	Sujunkite valdymo pultą ar pavaros rankenos jungtį. Užtikrinkite, kad jungtys būtų įstatytos tinkamai ir visiškai sujungtos
	Akumuliatorius senka	Įkraukite akumuliatorių. Žr. 5.9 Akumuliatoriaus krovimas, 17. psl
	Nuspaustas avarinio stabdymo mygtukas	Sukite avarinio sustabdymo mygtuką pagal laikrodžio rodyklę, kol jis iškilis
	Akumuliatorius nėra tinkamai prijungtas prie valdymo bloko	Iš naujo prijunkite akumuliatorių prie valdymo bloko. Žr. 5.9.3 Pasirenkamas akumuliatoriaus kroviklis, 18. psl
	Kontaktai yra pažeisti	Kreipkitės į „Invacare“ tiekėją
	Maitinimo kabelis įjungtas į elektros lizdą	Atjunkite maitinimo kabelį nuo elektros lizdo
	Gembės pavara ar kojelių pavara yra sugadinta	Kreipkitės į „Invacare“ tiekėją
	Viršijama maksimali apkrova	Sumažinkite apkrovą (tada keltuvas veiks normaliai)
Neįprastas triukšmas sklinda iš pavaros	Pavara sugedusi	Kreipkitės į „Invacare“ tiekėją
Gembė nebus nuleista, kai įjungiamas rankinis avarinis išjungimas	Gembei reikalinga minimali apkrova, kad nusileistų iš aukščiausios padėties	Švelniai paspauskite gembę
Valdymo blokas kėlimo metu pypsi ir variklis sustoja	Viršijama maksimali apkrova	Sumažinkite apkrovą (tada keltuvas veiks normaliai)
Akumuliatorius neįkraunamas	Maitinimo laidas nėra tinkamai prijungtas prie valdymo bloko ir (arba) maitinimo lizdo	Užtikrinkite, kad jungtys būtų įstatytos tinkamai ir visiškai sujungtos. Žr. 5.9 Akumuliatoriaus krovimas, 17. psl
	Maitinimo kabelis yra pažeistas	Kreipkitės į „Invacare“ tiekėją
Kėlimo rankenos reguliuoti negalima	Raudona svirtis ant gembės nėra pastumta ir laikoma nukreipta į viršų	Žr. 5.5 Kėlimo rankenos nustatymas į paciento kūno aukštį, 15. psl
	Kėlimo rankena jau yra maksimalioje arba minimalioje padėtyje	Žr. 5.5 Kėlimo rankenos nustatymas į paciento kūno aukštį, 15. psl
	Sugadintas reguliavimo mechanizmas	Kreipkitės į „Invacare“ tiekėją
	Gembė yra neteisingoje padėtyje	Perkelkite gembę į horizontalią padėtį. Žr. 5.3 Elektrinio keltuvo pakėlimas / nuleidimas, 14. psl
Kojų atramos neįmanoma įrengti arba reguliuoti	Atleidimo rankena nėra pastumta ir laikoma nukreipta į viršų	Žr. Kojų atramos įrengimas
	Sugadintas reguliavimo mechanizmas	Kreipkitės į „Invacare“ tiekėją

Požymiai	Triktys	Sprendimas
	Kojų juosta užstringa kojų atramos galinėje dalyje	Padarykite tarpą už kojų atramos
Stiebo neįmanoma montuoti ant pagrindo	Gembė nukreipta neteisinga kryptimi	Nustatykite gembę į teisingą padėtį. Žr. 4.3 Stiebo montavimas ant pagrindo, 11. psl
Keltuvas nesisuka	Ratukai yra užblokuoti	Atblokuokite ratukus. Žr. 5.2 Galinių ratukų užblokavimas / atblokavimas, 14. psl

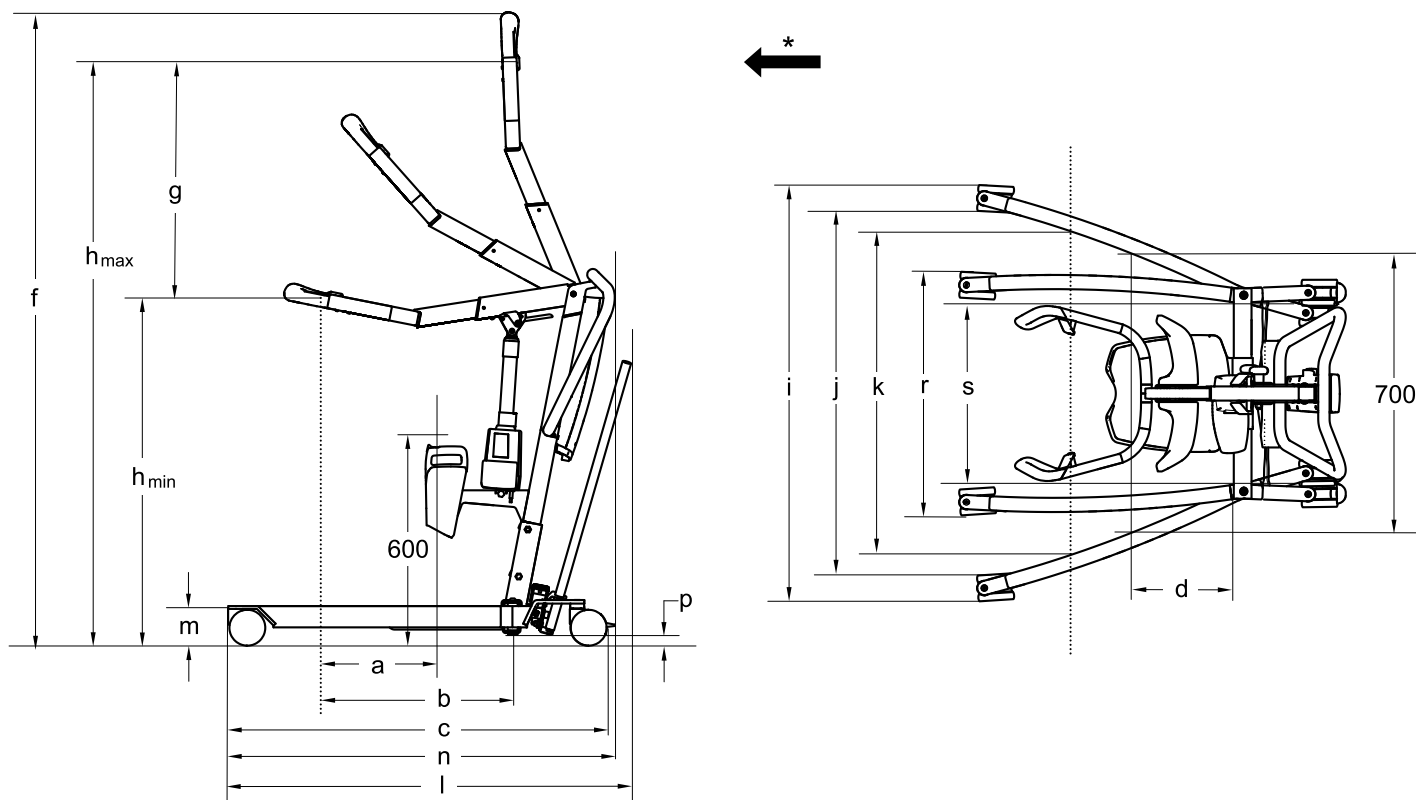
 Susisiekite su „Invacare“ tiekėju, jei pateikta informacija neišsprendžia kilusių problemų.

## 11 Techniniai Duomenys

### 11.1 Didž. saugioji darbinė apkrova.

	„ISA™ COMPACT“	„ISA™ STANDARD“	„ISA™ PLUS“	„ISA™ XPLUS“
Maks. saugioji darbinė apkrova (pacientas + kėlimo diržas)	140 kg	160 kg	180 kg	200 kg

### 11.2 Matmenys ir svoris



\* Tiesioginė kryptis

Matmenys [mm]	ISA COMPACT	ISA STANDARD	ISA PLUS	ISA XPLUS	
Priekinių / galinių ratukų skersmenys	75 / 75	100 / 100	100 / 100	100 / 125	
Maks. siekis 600 mm (a)*	110 - 270	110 - 270	110 - 270	110 - 270	
Maks. siekis nuo pagrindo (b)*	340 - 500	340 - 500	340 - 500	340 - 500	
Pagrindo ilgis (c)	900	925	1080	1220	
Visas ilgis be svirties (n)	925	925	1090	1230	
Visas ilgis su svirtimi (l)*	980 - 1000	980 - 1000	1145	1290	netaikoma
Siekis nuo pagrindo, kai kojos praskėstos 700 mm (d)	420	420	225	225	
Maks. aukštis (f)*	1635 - 1785	1650 - 1800	1650 - 1800	1650 - 1800	
Kėlimo diapazonas (g)*	505 - 675	505 - 675	505 - 675	505 - 675	
Min. aukštis ties kėlimo diržo prikabinimo vieta (h <sub>min</sub> )*	945 - 970	960 - 985	960 - 985	960 - 985	
Maks. aukštis ties kėlimo diržo prikabinimo vieta (h <sub>max</sub> )*	1475 - 1620	1490 - 1635	1490 - 1635	1490 - 1635	

Matmenys [mm]	ISA COMPACT		ISA STANDARD	ISA PLUS	ISA XPLUS
Bendras plotis (išskėtus kojeles) matuojant iš išorės (i)	865	885	1110	1170	1170
Bendras plotis (kojos išskleistos), vidinis matmuo (j)	755	735	960	1020	1020
Bendras plotis (suglaudus kojeles) matuojant iš išorės (r)	515	535	635	640	640
Min. vidinis plotis (s)	380	380	495	495	495
Vidinis plotis esant didžiausiam siekiui (k)*	640 - 725	640 - 725	775 - 870	775 - 870	775 - 870
Posūkio skersmuo	1060	1060	1260	1400	1430
Aukštis iki viršutinio kojų krašto (m)	100	115	115	115	115
Min. laisvas aukštis (p)	20	35	35	35	35

\* Diapazonas priklauso nuo visiškai sutrauktos iki visiškai ištrauktos kėlimo rankenos padėties

Svoris – pagrindinių dalių [kg]	ISA COMPACT	ISA STANDARD	ISA PLUS	ISA XPLUS
Bendras svoris*	43 - 45	48 - 50	49 - 51	52
Svoris, stiebas su „CBJ Home“	19			netaikoma
Svoris, stiebas su „CBJ1 / 2 / Care“, įsk. švino rūgštiniu akumuliatorių	20			
Svoris, rankomis reguliuojamo kojų skyriaus	15	20	21	netaikoma
Svirtis rankiniam kojų skėtikliui	1			netaikoma
Elektrinių kojelių skyriaus svoris	netaikoma	20	21	23
Kojų atrama	5			
Pamina (aukšta, žema ir pakreipta)	4			

\* Intervalas priklauso nuo sąrankos

### 11.3 Elektros sistema


	ISA COMPACT	ISA STANDARD	ISA PLUS	ISA XPLUS
Išėjimo įtampa	24 V tiesioginė srovė			
Maitinimo įtampa	100–240 V kintamoji srovė, 50/60 Hz			
Didžiausioji įėjimo srovė	280 mA (skirta „CBJ Home“) / 400 mA (skirta CBJ2)	280 mA (skirta „CBJ Home“) / 400 mA (skirta CBJ1 ir CBJ2)	280 mA (skirta „CBJ Home“) / 400 mA (skirta CBJ1, CBJ2 ir „CBJ Care“)	400 mA (skirta CBJ1 ir „CBJ Care“)
Apsaugos klasė (visas įrenginys)	IPX4 – Sistema iš bet kurios pusės apsaugota užtiškus vandeniui.			
Izoliacijos klasė	II klasės įranga			
B tipo darbinė dalis	Darbinė dalis atitinka nustatytus reikalavimus dėl apsaugos nuo elektros smūgio pagal IEC60601-1.			
Garso lygis	45–50 dB (A)			
Darbinė geba	82 visiškų pakėlimų (kai akumuliatorius įkrautas 100 % – 50 %)			
Trūkusių veikimas (periodinis variklio veikimas)	10 %, maks. 2 min. / 18 min.			
Akumuliatoriaus specifikacijos	2 x 12 V / 2,9 Ah			
Akumuliatoriaus tipas	Švino akumuliatorius (techninės priežiūros nereikalaujantis, sandarusis akumuliatorius)			
Rankinis avarinis nuleidimas	Taip (pavaros apačioje)			

	ISA COMPACT	ISA STANDARD	ISA PLUS	ISA XPLUS
Elektrinis avarinis nuleidimas / pakėlimas	Taip / Ne (CBJ2 ir „CBJ Home“)	Taip / Taip (skirta CBJ1) Taip / Ne (skirta CBJ2 ir „CBJ Home“)	Taip / Taip (CBJ1 ir „CBJ Care“) Taip / Ne (CBJ2 ir „CBJ Home“)	Taip / Taip (skirta CBJ1 ir „CBJ Care“)
Energijos sąnaudos	kol įkraunamas: maks. 19 W budėjimo režimu: maks. 2,5 W			
Kėlimo greitis – neapkrautas*	38–51 mm/s			
Kėlimo greitis – 80 kg sveriantis asmuo*	36–46 mm/s			

\* Diapazonas priklauso nuo visiškai sutrauktos iki visiškai ištrauktos kėlimo rankenos padėties

## 11.4 Aplinkos sąlygos

	Laikymas ir transportavimas	Eksploatavimas
Temperatūra	Nuo –10 °C iki +50 °C	Nuo +5 °C iki +40 °C
Santykinis drėgnis	Nuo 20 % iki 80 %, kai nėra kondensacijos	
Atmosferos slėgis	700–1060 hPa	

 Prieš naudodami leiskite gaminiui pasiekti eksploatavimo temperatūrą.

- Jei gaminys buvo laikomas mažiausioje laikymo temperatūroje, gali reikėti palaukti ilgiau nei 30 minučių, kol įrenginys atšils.
- Jei gaminys buvo laikomas didžiausioje laikymo temperatūroje, gali reikėti palaukti ilgiau nei 5 minutes, kol įrenginys atvės.

## 11.5 Medžiagos

Komponentas	Medžiaga
Pagrindas, kojėlės, stiebas ir gembė	Miltelinis būdu padengtas plienas
Gembės jungtis, varžtai ir veržlės	Plienas, chromu dengtas
Rankenos	TPE
Kėlimo diržo kabliukai	TPU

Komponentas	Medžiaga
Kojų atramos pagalvėlė	PU be papildomos dangos
Paminos užvalkalas	PVC, PU
Pavaros rankenos korpusas, valdymo pultas, stiebo apsauga, ratukai ir kitos plastikinės dalys	Ženklinimo informacijoje nurodyta medžiaga (PA, PP, PE)
Kojų juosta	PA, PES, PVC, PU

Visi gaminio komponentai yra atsparūs korozijai arba apsaugoti nuo korozijos.

## 11.6 Valdiklių naudojimo jėga

Valdiklis	Naudojimo jėga
Valdymo bloko mygtukai	4 N
Valdymo pulto mygtukai	4 N
Pedalas „ISA™ COMPACT“ keltuве su 100 mm ratukais*	270 N
Kojelių išskėtimo svirtis „ISA™ COMPACT“ keltuве	64 N
Kojelių išskėtimo svirtis „ISA™ STANDARD“ keltuве	70 N
Kojelių pakabos svirtis „ISA™ PLUS“	85 N

\* Visų kitų modelių ir ratukų dydžių atveju, rankinio kojelių skėstuvo svirtis yra privaloma.

## 12 Elektromagnetinis suderinamumas (EMS)

### 12.1 Bendroji EMS informacija

Medicininę elektrinę įrangą reikia montuoti ir naudoti vadovaujantis šiame vadove pateikta informacija apie elektromagnetinį suderinamumą (EMS).

Šis gaminys buvo patikrintas ir buvo nustatyta, kad jis atitinka elektromagnetinio suderinamumo ribas, nurodytas standarte IEC/EN 60601-1-2 ir taikomas B klasės įrangai.

Nešiojami ir mobiliojo RD ryšio įranga gali turėti įtakos šio gaminio veikimui.

Kitų įrenginių veikimas gali būti sutrikdytas net ir esant žemo lygio elektromagnetinei spinduliuotei, leistina pagal minėtą standartą. Norėdami nustatyti, ar trukdžius sukelia šis gaminys, jį įjunkite ir išjunkite. Jei trukdžiai kitame įrenginyje liaujasi, juos sukelia šis gaminys. Tokiais retais atvejais trukdžius galima sumažinti arba panaikinti imantis vienos iš toliau nurodytų priemonių.

- Pakeiskite įrangos padėtį, perkeltkite ją arba padidinkite atstumą tarp prietaisų.

### 12.2 Elektromagnetinė spinduliuotė

#### Rekomendacijos ir gamintojo deklaracija

Šis gaminys skirtas naudoti toliau nurodytoje elektromagnetinėje aplinkoje. Šio gaminio naudotojas turi užtikrinti, kad jis būtų naudojamas tinkamoje elektromagnetinėje aplinkoje.

Spinduliuotės bandymas	Atitiktis	Elektromagnetinė aplinka – rekomendacijos
Radio dažnių spinduliuotė CISPR 11	I grupė	Šis gaminys radijo dažnių energiją naudoja tik vidinėms funkcijoms vykdyti. Todėl radijo dažnių spinduliuotė yra labai maža ir mažai tikėtina, kad galėtų trikdyti arti esančios elektroninės įrangos veikimą.
Radio dažnių spinduliuotė CISPR 11	B klasė	Šis gaminys tinkamas naudoti visur, taip pat namuose ir įstaigose, tiesiogiai prijungtose prie viešojo žemos įtampos maitinimo tinklo, tiekiančio elektros energiją pastatams, naudojamiems buitiniams tikslais.
Harmoninė spinduliuotė IEC 61000-3-2	A klasė	
Įtampos svyravimai / mirgėjimas IEC 61000-3-3	Atitinka	


### 12.3 Elektromagnetinis atsparumas

#### Rekomendacijos ir gamintojo deklaracija

Šis gaminys skirtas naudoti toliau nurodytoje elektromagnetinėje aplinkoje. Šio gaminio naudotojas turi užtikrinti, kad jis būtų naudojamas tinkamoje elektromagnetinėje aplinkoje.

Atsparumo bandymas	Tikrinimas /atitiktis lygis	Elektromagnetinė aplinka – rekomendacijos
Elektrostatinis išlydis (ESD) IEC 61000-4-2	± 8 kV kontaktas ± 2 kV, ± 4 kV, ± 8 kV, ± 15 kV oras	Grindys turėtų būti medinės, betoninės arba keraminių plytelių. Jei grindys padengtos sintetinė medžiaga, santykinė drėgmė turėtų siekti bent 30 %.
Elektrostatinis pereinamasis vyksmas / pliūpsnis IEC 61000-4-4	± 2 kV elektros energijos tiekimo linijoms; 100 kHz pasikartojimo dažnis ± 1 kV jėgimo / išėjimo linijoms; 100 kHz pasikartojimo dažnis	Elektros tinklo kokybė turėtų atitikti įprastą verslo arba ligoninės aplinkos tinklo kokybę.
Viršįtampis IEC 61000-4-5	± 1 kV linija su linija ± 2 kV linija su žeme	Elektros tinklo kokybė turėtų atitikti įprastą verslo arba ligoninės aplinkos tinklo kokybę.

Atsparumo bandymas	Tikrinimas /atitikties lygis	Elektromagnetinė aplinka – rekomendacijos
Įtampos kryžiai, trumpi pertrūkiai ir įtampos kitimas elektros energijos tiekimo linijose IEC 61000-4-11	< 0 % $U_T$ 0,5 ciklo esant 45° žingsniams 0 % $U_T$ 1 ciklui 70 % $U_T$ 25 / 30 ciklų < 5 % $U_T$ 250 / 300 ciklų	Elektros tinklo kokybė turėtų atitikti įprastą verslo arba ligoninės aplinkos tinklo kokybę. Jei gaminio naudotojui būtina užtikrinti nepertraukiamą veikimą, jei nutrūktų elektros energijos tiekimas, rekomenduojama gaminį prijungti prie nenutrūkstamo maitinimo šaltinio arba akumuliatoriaus.  $U_T$ yra kintamosios srovės tinklo įtampa prieš taikant bandymo lygį.
Tinklo dažnio (50/60 Hz) magnetinis laukas IEC 61000-4-8	30 A/m	Tinklo dažnio magnetinis laukas turi atitikti įprastos komercinės arba ligoninės aplinkos tinklo charakteristikas.
Praleidžiami radijo dažniai IEC 61000-4-6	3 V 150 kHz – 80 Mhz  6 V ISM ir mėgėjų radijo juostose	Lauko sustiprėjimo dėl stacionarių siųstuvų, pvz., bazinių radijo stočių (mobiliojo / belaidžio ryšio) telefonų ir antžeminio mobiliojo radijo, mėgėjų radijo, AM ir FM radijo transliacijų bei TV transliacijų, teoriškai negalima tiksliai prognozuoti. Norint įvertinti stacionarių radijo dažnių siųstuvų elektromagnetinę aplinką, reikia atlikti elektromagnetinį vietos tyrimą. Jei šio gaminio naudojimo vietoje išmatuotas lauko stipris viršija pirmiau nurodytą taikomą radijo dažnių atitikties lygį, turi būti stebima, ar šis gaminys veikia normaliai. Jei yra pastebimų veikimo sutrikimų, gali reikėti imtis papildomų priemonių, pvz., pakeisti gaminio vietą arba padėtį.  Trikdžiai galimi prie įrangos, pažymėtos šiuo simboliu: $\text{⚡}$
Spinduliuojamieji radijo dažniai IEC 61000-4-3	10 V/m 80 Mhz – 2,7 GHz  385 MHz – 5785 MHz atsparumo RD belaidžio ryšio įrangai bandymo specifikacijos yra pateiktos IEC 60601-1-2:2014 9 lentelėje	Nenaudokite nešiojamosios ir mobiliosios radijo dažnių (RD) įrangos arčiau nei 30 cm nuo bet kurios šio gaminio dalies, įskaitant laidus.


 Šios rekomendacijos gali būti taikomos ne visais atvejais. Elektromagnetiniam sklidimui daro įtaką sugertis ir atspindėjimas nuo konstrukcijų, objektų ir žmonių.

## 12.4 Atsparumo RD belaidžio ryšio įrangai bandymo specifikacijos

IEC 60601-1-2:2014 – 9 lentelė

Dažnio bandymas (MHz)	Juosta <sup>a)</sup> (MHz)	Paslauga <sup>a)</sup>	Moduliacija <sup>b)</sup>	Didžiausia galia (W)	Atstumas (m)	Atsparumo bandymo lygis (V/m)
385	380 - 390	TETRA 400	Impulsinė moduliacija <sup>b)</sup> 18 Hz	1,8	0,3	27
450	430 - 470	GMRS 460, FRS 460	FM <sup>c)</sup> ± 5 kHz nuokrypis 1 kHz sinusas	2	0,3	28
710 745 788	704 - 787	13, 17 LTE juosta	Impulsinė moduliacija <sup>b)</sup> 217 Hz	0,2	0,3	9
810 870 930	800 - 960	GSM 800/900, TETRA 800, iDEN 820, CDMA 850, 5 LTE juosta	Impulsinė moduliacija <sup>b)</sup> 18 Hz	2	0,3	28

Dažnio bandymas (MHz)	Juosta <sup>a)</sup> (MHz)	Paslauga <sup>a)</sup>	Moduliacija <sup>b)</sup>	Didžiausia galia (W)	Atstumas (m)	Atsparumo bandymo lygis (V/m)
1720 1845 1970	1700 - 1990	GSM 1800; CDMA 1900; GSM 1900; DECT; 1, 3, 4, 25 LTE juosta; UMTS	Impulsinė moduliacija <sup>b)</sup> 217 Hz	2	0,3	28
2450	2400 - 2570	„Bluetooth“, WLAN, 802.11 b/g/n, RFID 2450, 7 LTE juosta	Impulsinė moduliacija <sup>b)</sup> 217 Hz	2	0,3	28
5240 5500 5785	5100 - 5800	WLAN 802.11 a / n	Impulsinė moduliacija <sup>b)</sup> 217 Hz	0,2	0,3	9

 Jei reikia pasiekti atsparumo bandymo lygį, atstumą tarp siųstuvo antenos ir medicininės elektrinės įrangos arba sistemos galima sumažinti iki 1 m. 1 m atstumo bandymas galimas pagal IEC 61000-4-3.

a) Teikiant kai kurias paslaugas, įtraukti tik aukštynkryptės linijos dažniai.

b) Nešlys turi būti moduluotas naudojant 50 % darbo ciklo stačiakampės bangos signalą.

c) Kaip alternatyvi FM moduliacija gali būti naudojama 18 Hz 50 % impulsinė moduliacija, nes jei moduliacija nėra tiksli, toks atvejis blogiausias.



**United Kingdom & Ireland:**

Invacare Limited  
Pencoed Technology Park, Pencoed  
Bridgend CF35 5AQ  
Tel: (44) (0) 1656 776 200  
uk@invacare.com  
www.invacare.co.uk

**Belgium & Luxemburg:**

Invacare nv  
Autobaan 22  
B-8210 Loppem  
Tel: (32) (0)50 83 10 10  
Fax: (32) (0)50 83 10 11  
marketingbelgium@invacare.com  
www.invacare.be

**Danmark:**

Invacare A/S  
Sdr. Ringvej 37  
DK-2605 Brøndby  
Tel: (45) (0)36 90 00 00  
Fax: (45) (0)36 90 00 01  
denmark@invacare.com  
www.invacare.dk

**Deutschland:**

Invacare GmbH  
Am Achener Hof 8  
D-88316 Isny  
Tel: (49) (0)7562 700 0  
kontakt@invacare.com  
www.invacare.de

**Österreich:**

Invacare Austria GmbH  
Herzog-Odilo-Straße 101  
A-5310 Mondsee  
Tel: (43) 6232 5535 0  
Fax: (43) 6232 5535 4  
info-austria@invacare.com  
www.invacare.at

**Schweiz / Suisse / Svizzera:**

Invacare AG  
Neuhofweg 51  
CH-4147 Aesch BL  
Tel: (41) (0)61 487 70 80  
Fax: (41) (0)61 488 19 10  
switzerland@invacare.com  
www.invacare.ch

**España:**

Invacare S.A.  
Avenida del Oeste, 50 – 1º-1ª  
Valencia-46001  
Tel: (34) 972 493 214  
contactsp@invacare.com  
www.invacare.es

**France:**

Invacare Poirier SAS  
Route de St Roch  
F-37230 Fondettes  
Tel: (33) (0)2 47 62 64 66  
contactfr@invacare.com  
www.invacare.fr

**Italia:**

Invacare Mecc San s.r.l.,  
Via dei Pini 62,  
I-36016 Thiene (VI)  
Tel: (39) 0445 38 00 59  
servizioclienti@invacare.com  
www.invacare.it

**Nederland:**

Invacare BV  
Galvanistraat 14-3  
NL-6716 AE Ede  
Tel: (31) (0)318 695 757  
nederland@invacare.com  
www.invacare.nl

**Norge:**

Besøksadresse:  
(Office addresses)  
Invacare AS  
Brynsveien 16  
0667 Oslo  
Tel: (47) 22 57 95 00  
norway@invacare.com  
www.invacare.no

**Norge:**

Vareleveringsadresse:  
(Storage / Teknical dep)  
Invacare AS  
Østensjøveien 19  
0661 Oslo  
teknisk@invacare.com  
www.invacare.no

**Portugal:**

Invacare Lda  
Rua Estrada Velha, 949  
P-4465-784 Leça do Balio  
Tel: (+351) 225 193 360  
portugal@invacare.com  
www.invacare.pt

**Suomi:**

Camp Mobility  
Patamäenkatu 5, 33900 Tampere  
Puhelin 09-35076310  
info@campmobility.fi  
www.campmobility.fi

**Sverige:**

Invacare AB  
Fagerstagatan 9  
S-163 53 Spånga  
Tel: (46) (0)8 761 70 90  
Fax: (46) (0)8 761 81 08  
sweden@invacare.com  
www.invacare.se

**Australia:**

Invacare Australia Pty. Ltd.  
Unit 18/12 Stanton Road,  
Seven Hills, NSW 2147,  
Australia  
Phone: 1800 460 460  
Fax: 1800 814 367  
orders@invacare.com.au  
www.invacare.com.au

**EU Export:**

Invacare Poirier SAS  
Route de St Roch  
F-37230 Fondettes  
Tel: (33) (0)2 47 62 69 80  
serviceclient\_export@invacare.com  
www.invacare.eu.com

**New Zealand:**

Invacare New Zealand Ltd  
4 Westfield Place, Mt Wellington  
1060  
New Zealand  
Phone: 0800 468 222  
Fax: 0800 807 788  
sales@invacare.co.nz  
www.invacare.co.nz



Invacare UK Operations Limited  
Unit 4, Pencoed Technology Park,  
Pencoed  
Bridgend CF35 5AQ  
UK



Invacare Portugal, Lda  
Rua Estrada Velha 949  
4465-784 Leça do Balio  
Portugal

60128504-C 2023-04-28



**Making Life's Experiences Possible®**



**Yes, you can.®**